

Winhov+

Onderzoek en reflectie maken onlosmakelijk deel uit van ons vak. Architectonische ontwerpen zijn immers meer dan een gematerialiseerd programma van eisen op een toevallig gegeven locatie. Het plaatsen van een opgave in zijn bredere context is een belangrijke stap in het vervaardigen van ieder architectonisch ontwerp. Die context kan betrekking hebben op de locatie, bijvoorbeeld op haar ontstaansgeschiedenis, maar ook op het programma en de daaraan ten grondslag liggende maatschappelijke en culturele stromingen. Ook de geschiedenis van de architectuur, het op de toekomst gericht bouwen en de toepassing van materialen maken deel van die reflectie uit.

Een goed ontwerp voegt samen met het onderzoek dat daaraan ten grondslag ligt een laag toe aan de kennis van ons vak. Wij beschouwen die kennis als een collectief domein; een bron waaruit wij gezamenlijk putten bij ieder volgende ontwerp opgave. Winhov+ is onze manier om het onderzoek, de reflectie en de fascinaties die aan onze ontwerpen ten grondslag liggen te delen met iedereen die betrokken is bij het tot stand komen van onze dagelijkse leefomgeving.

Uri Gilad
Joost Hovenier
Jan Peter Wingender

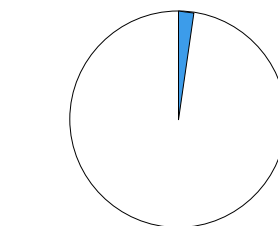
LEARNING FROM CITY HOTELS

City Hotels

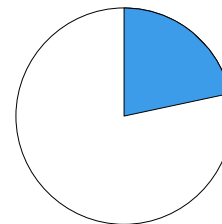
‘Location, location, location.’ Conrad Hilton zei het al. De plek waar een hotel zich vestigt kan het maken of breken – en tegelijkertijd zijn hotels in staat hun omgeving een boost te geven. De wisselwerking tussen de stad en de hotels wordt steeds sterker, en dat is ook in Amsterdam precies de bedoeling. Het kan niemand zijn ontgaan dat Amsterdam in korte tijd een groot aantal hotels rijker is geworden. Voor meer dan de helft van deze hotels is ervoor gekozen om een gebouw met een bijzondere culturele of monumentale waarde een tweede of derde leven te geven, dankbaar gebruik makend van de oorspronkelijke architectuur. Het past zowel in de huidige trends als in het Amsterdamse beleid dat deze hotels zich met al hun publiek toegankelijke voorzieningen, presenteren als stadshotel. Amsterdammers zijn dan ook steeds vaker te vinden in hotels in eigen stad – zonder in te checken.

De expositie City Hotels, in het voorjaar van 2015 bij architectuurcentrum ARCAM, toonde een bescheiden maar weloverwogen selectie van vijftien karakteristieke voorbeelden. Voormalige scholen, banken, kantoren of een diamantslijperij die verbouwd zijn tot hotels mét functies voor een groter publiek dan de hotelgasten alleen. Denk hierbij aan de trend om in hotels te gaan eten en drinken, om er yogalessen te volgen of – heel uitzonderlijk – om er te schaatsen op het dak.

De tekeningen, foto’s, objecten en diagrammen die de fysieke heroriëntatie van de gebouwen in de tentoonstelling illustreerden zijn ook opgenomen in deze Winhov+. Evenals de impressies van een groep auteurs over de culturele impact van deze stadshotels. Als gewone Amsterdamse bezoekers snoven zij er de sfeer op en beschreven hun bijzondere of alledaagse ervaringen.



Verleden



Heden

In de beleidsperiode 2006-2015 werden 9.000 extra hotelkamers in de stad te gerealiseerd. Deze zijn te vinden in de bijna 100 nieuwe hotels die op deze kaart zijn aangegeven. (zie volgende pagina). Van deze hotels zijn er 15 opgenomen in Winhov+. Het zijn:

Andaz Amsterdam, art’otel amsterdam, Conservatorium Hotel, Grand Hotel, Amrâth Amsterdam, Hotel De Hallen, Ramada Apollo Hotel Amsterdam Centre, Sir Albert Hotel, The Student Hotel, Hotel V Nesplein, Volkshotel, W Hotel Amsterdam, Waldorf Astoria Amsterdam, WOW Amsterdam, Zoku.

Er is sinds 2006 sprake van een ontwikkeling naar meer menging van stad en hotel. Dit wordt zichtbaar in de verhouding tussen de publiek toegankelijke (blauw) en de niet openbare delen van hotels. Beide diagrammen laten de situatie vóór en ná de transformaties zien; gebaseerd op de 15 onderzochte hotels.



9.000 extra hotelkamers in bijna 100 nieuwe hotels

ONDERZOEK NAAR CITY HOTELS

Deze Winhov+ richt zich op het fenomeen City Hotels en is het resultaat van een interesse en fascinatie van Office Winhov voor recente ontwikkelingen op het gebied van nieuwe hotelconcepten in Amsterdam. Uri Gilad en Jan Peter Winger lichtten dit in het hierna volgende interview verder toe.

De fascinatie leidde tot een onderzoek dat uitging van de ontwikkelingen rond de groeiende populariteit van de stad en de daarmee samenhangende vraag naar meer hotelkamers.

In de tweede plaats is er bij veel van deze hotels voor gekozen om een gebouw met een bijzondere culturele of monumentale waarde een tweede of zelfs derde leven te geven.

INTERVIEW

Interview met Office Winhov

1. De huidige en groeiende populariteit van de bestaande (historische) stad draagt in belangrijke mate bij aan de aandacht voor transformatieopgaven. Er is tegelijk vraag en schaarste. Hoe zien jullie dit in relatie tot hotels?

Onze aandacht voor en het onderzoek naar City Hotels is ingegeven door twee ontwikkelingen. In de eerste plaats was er de (geslaagde) ambitie van de Gemeente Amsterdam om 9.000 extra hotelkamers tussen 2006-2015 te realiseren. Een ambitie die duidelijk voortkomt uit de groeiende populariteit van de stad en de daarmee gepaard gaande vraag naar meer hotelkamers. Het is echter meer dan een absolute toename. Want bij een ruime meerderheid van deze hotels is ervoor gekozen om een gebouw met een bijzondere culturele of monumentale waarde een tweede of zelfs derde leven te geven. Deels is dat terug te voeren op het simpele feit dat in de afgelopen jaren veel van die gebouwen vrij kwamen. Bij de herontwikkeling wordt dan dankbaar gebruik gemaakt van de oorspronkelijke architectuur. Waar vroeger de grote City Hotels nieuwe gebouwen waren is dat in de afgelopen periode verschoven naar de herbestemming van bestaande gebouwen. Dat aspect intrigeert ons, het vraagt een andere inbreng van de architect.

2. Het hergebruik van bestaande gebouwen als hotel ligt in het verlengde van de gedachte van de compacte stad. Door verdichting en programmatische diversiteit wordt dan gestuurd aan een levendige en aantrekkelijke stedelijke cultuur. Op welke manier kan hergebruik van gebouwen als hotels succesvol bijdragen aan de stedelijke omgeving?

Naast het feit dat een belangrijk deel van de nieuwe City Hotels gebruik maakt van de locatie en allure van bestaande gebouwen valt ook hun nadrukkelijk publieke functie op. Het stads-

bestuur, die deze eis heeft geformuleerd, geeft daarmee aan zich bewust te zijn van de druk, en zelfs overlast, die een groot aantal hotels in een historische stad kan veroorzaken. Een stad waar bovendien nog veel mensen in het centrum wonen. Maar die gewenste publieke functie getuigt vooral ook van een goed besef van de publieke capaciteiten en meerwaarde die hotels in een stad kunnen hebben. Voor stadsbewoners is het bezoek aan een wellness, bar of restaurant in een hotel een normale zaak geworden. Amsterdam anticipeert met deze ontwikkeling ook op een kwaliteitssprong in toerisme. Hotels die zich succesvol kunnen verbinden met de stad creëren zo een onderscheidende kwaliteit die hun een voorsprong geeft in de concurrentie om gunst van de bezoekers.

Het concept van een hotel met een op de stad en haar inwoners gericht programma is overigens niet nieuw. Hotel Americain is daar een goed voorbeeld van. Daar was van meet af aan al sprake van een succesvolle combinatie van hotelkamers en een café-restaurant dat (ook) gericht was op de lokale bewoners. De huidige generatie hotels met een publieke, op de stad gerichte, functie borduurt hier op voort en verkent de verdere mogelijkheden van dit concept. De ontwikkeling toont eigenlijk vooral aan dat er in de voorafgaande periode een marginalisering van de relatie en duidelijke verwijdering tussen hotels en stedelijk programma heeft plaatsgehad. Waar hotels tot voor kort een nogal introvert karakter hadden en over de bewoners heen keken, is er nu sprake van een reparatie van die weeffout. Daar profiteert zowel het hotel, de directe omgeving van het hotel en de stad als geheel van, dat mag duidelijk zijn. Bovendien staan we nog maar aan het begin van deze ontwikkeling. In de nabije toekomst verwachten wij dat de variatie aan hotels met een publiek programma nog verder toenemen en verrijkt worden.

3. Leent elk bestaand gebouw zich in principe voor hergebruik? Zijn er programmatische en typologische karakteristieken te duiden voor het hergebruik van gebouwen als hotels?

Het transformeren van een bestaand monumentaal gebouw is een kapitaalintensieve bezigheid en kost ook veel tijd. Veel gebouwen die nu getransformeerd zijn tot hotel bezitten echter een (oorspronkelijk) kwaliteit die niet zo eenvoudig met nieuwbouw te realiseren is. Die gebouwen bieden een soort weerstand aan het programma die je bij nieuwbouw mist. Het zijn vaak de uitgesproken karaktervolle ruimtes in het gebouw die tot creativiteit aanzetten. In het onderzoek onderscheiden we drie hoofdtypen. 'De IJsborg' waarbij de publieke programma's hoofdzakelijk in de plint of het souterrain ondergebracht zijn; eigenlijk het traditionele model. 'De boomhut' waarbij de aansprekende publieke programma's op de bovenste verdieping of zelfs het dak zijn gerealiseerd. Het uitzicht over de stad speelt daar natuurlijk een rol in. En tenslotte 'De Avocado'. Dit laatste type is karakteristiek voor de herbestemming van bestaande gebouwen. Vaak gaat het dan om een bijzondere ruimte in het gebouw, zoals een monumentale hal, die het publieke programma draagt. Feit is dat het programma van het hotel én het kwaliteitsniveau die investeringen moeten dragen. Het is dus ook niet verwonderlijk dat een belangrijk deel van de nieuwe City Hotels tot de luxere categorie behoort.

Maar in principe lenen heel veel bestaande gebouwen zich voor transformaties tot hotel, maar ook tot andere functies zoals musea of Retail functies. Het accent in de stad ligt op dit moment echter duidelijk bij hotels, een tendens die je ook in andere, vergelijkbare steden kunt waarnemen.

Aan de basis van elke transformatie moet wel steeds de kwaliteitsvraag centraal staan: Hoe kunnen bestaande gebouwen behouden worden en een vitale functie behouden of herkrijgen én wat levert nieuw programma de stad op? De selectie van vijftien hotels die wij voor de tentoonstelling en het symposium 'Learning from City Hotels' maakten, was vooral gebaseerd op de toegevoegde, kwalitatieve betekenis voor het gebouw, het programma en de stad.

4. Hoe zien jullie de recente ontwikkelingen in hotels tegen de achtergrond van de bredere discussie over toerisme in Amsterdam?

Er is ontegenzeggelijk een verband tussen de groei van het toerisme en toename van het aantal hotels. Maar de wijze waarop die groei gestuurd en beïnvloed wordt door bepaalde visie en beleid is wel opmerkelijk. De zorgvuldigheid waarmee omgesprongen wordt met bestaande gebouwen en ensembles getuigd namelijk van een duurzame en zorgvuldige omgang met de (historische) stad. Dat is ook goed omdat de hype van hotels ook zomaar weer voorbij kan zijn. Kijk maar naar de ingrijpende ontwikkelingen die nu op het gebied van retail en winkels plaatsvinden.

Door zorgvuldig om te gaan met bestaande gebouwen en het zoveel mogelijk terugbrengen naar de oorspronkelijk toestand investeert de stad ook in de toekomst. Het maakt de gebouwen toekomstbestendig, aantrekkelijk en waardevol. De ontwikkeling van City Hotels in Amsterdam concentreert zich op dit moment nog wel heel duidelijk tot het topsegment en 'vrije' concepten die zich aan de traditionele sterren categorisering onttrekken; daar zit de beweging en dynamiek. Juist in die delen van deze competitieve markt moet men immers meer hun 'best doen'. Daar is ook de vraag naar onderscheidende kwaliteit het grootst. Het gaat dus voornamelijk om de uitersten van het hotelspectrum. In het middensegment van de sector lijkt het voornamelijk nog rustig. Maar Hotel V en het Sir Albert Hotel laten al wel zien dat ook daar ontwikkelingen op dit gebied mogelijk zijn.

Wat al deze City Hotels eigenlijk proberen is om de toerist het gevoel te geven dat hij onderdeel is van de stad. Met een publiek programma en het versterken van de relatie met de directe omgeving wordt de hotelgast het gevoel gegeven dat hij niet zo zeer toerist is, maar een tijdelijke 'local'. Het succes van bijvoorbeeld Airbnb voert daar ook op terug. Het mooie van een open stad als Amsterdam is natuurlijk ook dat bewoners zich positief

opstellen en hotels als nieuw stedelijk en lokaal programma accepteren en omarmen. Het is een ontwikkeling die goed past in onze eigen cultuur.

5. Office Winhov heeft de reflectie op en de transformatie van bestaande gebouwen hoog op de eigen agenda gezet. Wat is de achtergrond van deze interesse?

Wij juichen de ontwikkeling toe dat transformatie- en restauratieprojecten intussen volwaardige architectonische opgaven zijn geworden. De oorspronkelijke onderhoud en exploitatie benadering is verbreed en programmering, vormgeving en verbinding met de omgeving maken nu een volwaardig deel uit van de opgave. Die opwaardering maakt het werken aan transformatieopgaven en met de betrokken opdrachtgevers en bouwers natuurlijk een stuk leuker. Transformatieopgaven zijn, mede door het maatschappelijk en actuele debat over hergebruik en verdichting van de stad, bovendien actueel en urgent. Het is een volwaardige opgave die, op zijn minst, parallel loopt aan het ontwerpen en bouwen van nieuwbouw, ook binnen ons bureau. Het zijn ook vaak complexe opgaven waarbij technische, procesmatige en typologische onderdelen veel kennis en inzicht van de architect vragen. De toegevoegde waarde van de architect is, zowel in onderzoekende als praktische, in dit opzicht heel duidelijk aan te geven.

In die transformatie opgaven is het eerder regel dan uitzondering dat sprake is van hybride programma's. Zo vervaagd bijvoorbeeld, in de context van hotels, het onderscheid tussen wonen en hotelverblijf steeds meer. Die kruisbestuiving van verschillende programma's manifesteert zich ook in andere sectoren als short stay wonen, kantoor concepten zoals Spaces, in nieuwe zorg concepten en in retail waarbij steeds meer cross-overs van leisure, cultuur en winkelen ontstaan. Het zijn vormen van menging die stuk voor stuk een antwoord vormen op de vraag naar en opgave van de compacte stad.

In onze praktijk zien we dat bij dit type projecten het reflecteren en typologisch ordenen van de ontwikkelingen een meerwaarde biedt om de opgave aan te scherpen en het ontwerp adequater te positioneren. In het specifieke geval van City Hotels hebben we op deze manier, naast de genoemde programma-tisch typologische duiding van 'IJsberg, Boomhut en Avocado', gebouwen onderverdeeld in keien, clusters en casco's. Dat hielp bij het herkennen en duiden van de karakteristiek van een bepaald gebouw, maar vooral bij de wijze waarop een vaak introvert bestaand gebouw op succesvolle wijze veranderd kan worden in een publiek toegankelijk en aantrekkelijk gebouw.

6. Hoe verhoudt de reflectie en betrokkenheid bij deze transformatie opgaven zich tot jullie andere ontwerpen?

Transformatieopgaven verschillen in belangrijke mate van restauratieopdrachten, die zich schijnbaar het zelfde type gebouwen bezig houdt. Het grote verschil zit hem echter in de veel bredere en stedelijke scope die bij transformatieopgaven nodig is. Waar veel (vroegere) restauratieprojecten zich (noodgedwongen) tot alleen het gebouw en de details beperkten, is bij de huidige opgaven het stedelijk perspectief van cruciaal belang. Niet de waarde en de conservering van het gebouw, maar juist de relatie met de stad, de stedelijke- en stedenbouwkundige context is belangrijk. De vraag wat een getransformeerd gebouw moet of kan toevoegen aan de stad moet steeds weer opnieuw beantwoord worden. Daarbij gaat het om zowel de impact van een bepaald programma op de stad maar ook op de directe omgeving en de omwonenden. Ontwerpen aan een dergelijk project vraagt dus aandacht en betrokkenheid op zowel micro-, meso- als macro-niveau. Het is een intrigerend spel met de snijvlakken tussen gebouw, programma, omgeving en stad.

Ons ontwerp voor het W Hotel getuigd daar ook van. Daar hebben we te maken met twee monumenten, het Rijkskantoor-gebouw voor Geld- en Telefoonbedrijf van architect Crouwel uit

1925 en de daar tegenover gelegen Kasbank van architect Poggenbeek uit 1908. Die monumentale status vraagt om zowel kennis als zorgvuldigheid met de omgang en restauratie. Daarnaast moet er binnen die bestaande gebouwen gezocht worden naar verantwoordde en passende mogelijkheden voor het realiseren van een (hotel- en publiek-) programma waar de beide gebouwen oorspronkelijk niet voor ontworpen waren. In de laatste plaats moet bij het ontwerpen en transformeren ook goed gekeken worden naar directe stedelijke context alsmede de mogelijke werking van het nieuwe programma voor de stad. In het geval van het W Hotel is duidelijk dat het een belangrijke invloed gaat hebben op de ontwikkeling van de Spuistraat. In ons onderzoek hebben we dit project bijvoorbeeld als een halter getypeerd; het vormt het tegenwicht aan het Spuiplein en tussen beide zal de Spuistraat zich verder ontwikkelen.

7. Hoe kijken jullie tegen de verdere ontwikkeling van City Hotels en transformatieprojecten in de stad aan?

De ontwikkeling van transformatie van bestaande monumentale gebouwen in hotels loopt in het centrum van Amsterdam voorlopig op z'n einde. Er zijn nog een paar projecten die door de gemeente worden toegestaan. Daarna hebben we in kwantitatieve zin wel een verzadiging bereikt. Maar in kwalitatieve zin, dus het veranderen en aanpassen van bestaande hotels, staat er nog veel te gebeuren. Die hebben immers ook gezien ook gezien hoe succesvol en mediageniek de nieuwe concepten aan de boven- en onderkant van de markt zijn. Ook de grote (internationale) hotelketens die tot nu toe nog hebben vast gehouden aan hun generieke en beproefde formules zien dat. Bezoekers zullen steeds vaker behoefte hebben aan bijzondere en unieke concepten, niet in de laatste plaats omdat ze die ook in andere toeristische steden krijgen aangeboden. Naar verwachting zullen de komende opgaven dus vooral uit het middensegment van de hoofdstedelijke hotelbranche gaan

komen. Daarnaast zal er ook een beweging en aandacht naar de gebieden buiten het centrum gaan ontstaan, denk bijvoorbeeld aan de stormachtige groei van hostels in de stad. Bij ons rijzen dan direct weer inspirerende ruimtelijke en programmatische vragen over hoe, bijvoorbeeld, hotelverblijf, short stay en een vitale woonomgeving op vernieuwende en succesvolle wijze met elkaar verweven kunnen worden. Het is voor ons daarom evident dat de huidige aandacht voor hotelconcepten nog wel even zal voortduren. Maar nadrukkelijk aangevuld en verbreed met de algemener behoefte aan innovatieve programma's om de bestaande stad door transformaties en stapeling van stedelijke componenten blijvend vitaal en aantrekkelijk te houden.



Opening tentoonstelling City Hotels, ARCAM Amsterdam

VERSCHILLENDE TYPOLOGIEËN

De ontwikkelingen in de gemeentelijke beleidsperiode 2006-2015 op het gebied van hotels zijn een belangrijke aanleiding geweest voor het onderzoek door Office Winhov. Het onderzoek heeft zich beperkt tot een weloverwogen selectie van vijftien hotels die in de afgelopen jaren in Amsterdam zijn gerealiseerd. Uit dit onderzoek bleek dat er verschillende typologieën op het gebied van gebouw, programma en de (nieuwe) toegevoegde waarde voor de stad zijn aan te wijzen.

TYPOLGIEËN

OFFICE WINHOV



De 15 geselecteerde hotels uit het onderzoek.



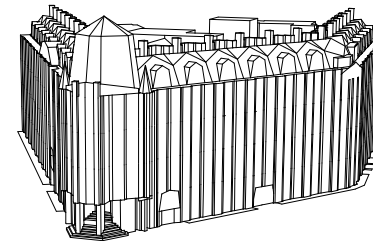
TYOLOGIE VAN HET GEBOUW

We onderscheiden drie gebouw typologieën:

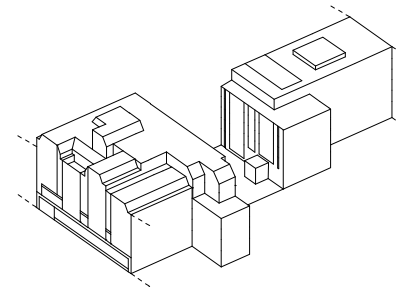
Keien zijn gebouwen die zich kenmerken door een relatief solitaire ligging. Ze onderscheiden zich van hun stedelijke context door vorm, omvang en (soms) een letterlijk losstaande positie in het stedelijk weefsel.

Clusters zijn combinaties van meerdere gebouwen, al of niet verschillend in architectonische stijl. In het gebruik van een cluster (als hotel) worden de verschillende elementen vaak met elkaar verbonden waardoor de verzameling van schijnbaar losse gebouwen als een eenheid functioneert.

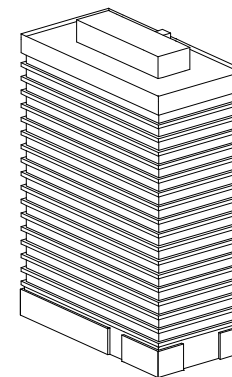
Bij casco's gaat het om gebouwen die zich door hun (vaak modernistische) structuur goed lenen voor transformatie. De structuur dient als drager voor een nieuwe invulling en programma.



KEIEN



CLUSTERS



CASCO'S



1



2



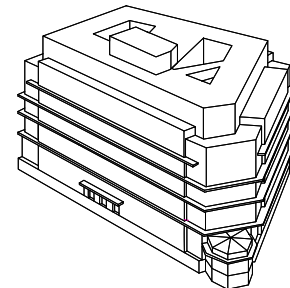
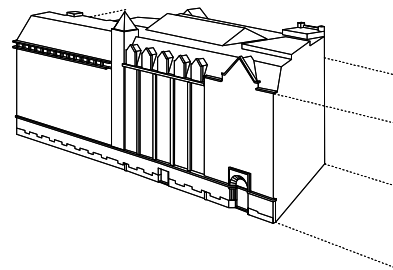
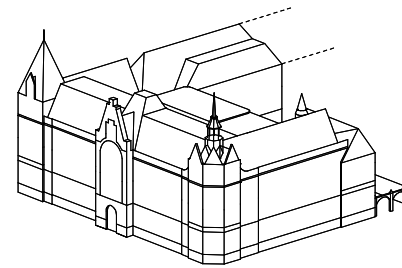
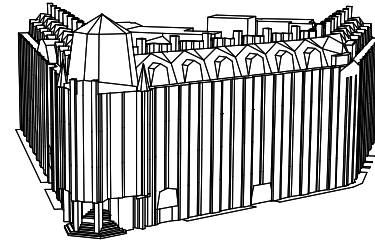
3



4

KEIEN

- Andaz Hotel
- Art'otel
- Conservatorium Hotel (2)
- Grand Hotel Amrâth (1)
- Hotel De Hallen
- Ramada Apollo Hotel
- Sir Albert Hotel
- The Student Hotel
- Hotel V
- Volkshotel
- W Hotel 'Bank' (3)
- W Hotel 'Exchange' (4)
- Waldorf Astoria Hotel
- WOW
- Zoku





1



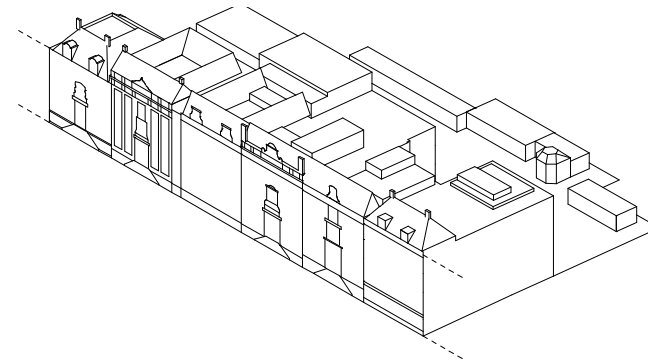
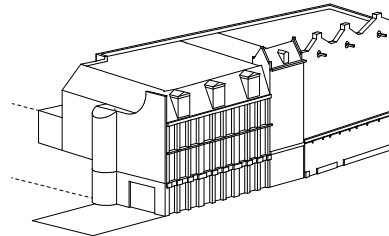
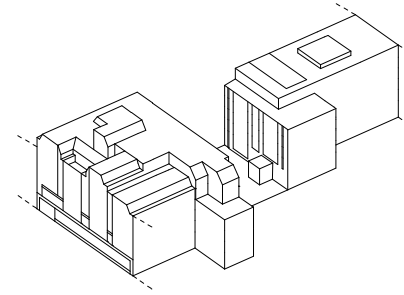
2

CLUSTERS

- Andaz Hotel (1)
- Art'otel
- Conservatorium Hotel
- Grand Hotel Amrâth
- Hotel De Hallen
- Ramada Apollo Hotel
- Sir Albert Hotel
- The Student Hotel
- Hotel V (2)
- Volkshotel
- W Hotel 'Bank'
- W Hotel 'Exchange'
- Waldorf Astoria Hotel (3)
- WOW
- Zoku



3





1



2



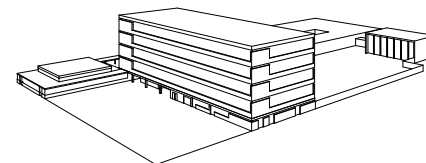
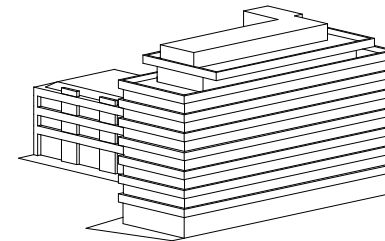
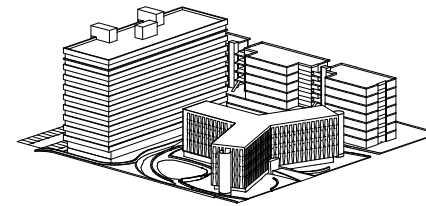
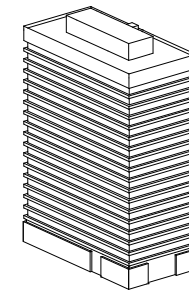
3



4

CASCO'S

- Andaz Hotel
- Art'otel
- Conservatorium Hotel
- Grand Hotel Amrâth
- Hotel De Hallen
- Ramada Apollo Hotel (1)
- Sir Albert Hotel
- The Student Hotel (2)
- Hotel V
- Volkshotel (3)
- W Hotel 'Bank'
- W Hotel 'Exchange'
- Waldorf Astoria Hotel
- WOW (4)
- Zoku

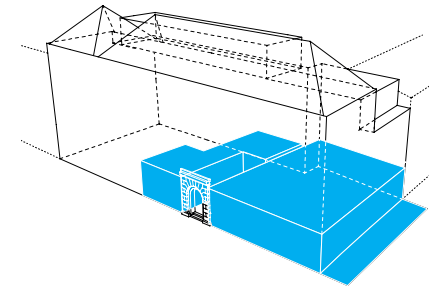


TYOLOGIE VAN HET PROGRAMMA

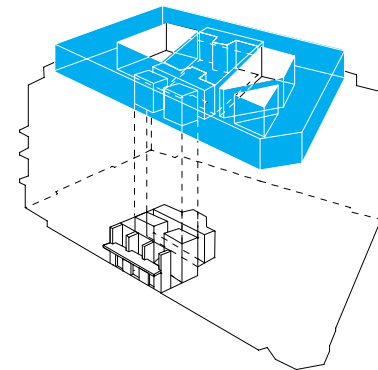
Het eerste type laat zich vergelijken met een IJsberg. De publieke programma's bevinden zich voornamelijk in het souterrain, de begane grond of op de bel-etage. Dit type volgt in grote mate de klassieke opzet van (stads)hotels waarbij de publieke programma's zichtbaar zijn en ook vaak direct aansluiten bij de straat. Dit klassieke model biedt veel mogelijkheden voor een uitwisseling tussen hotelgasten en stadsbewoners.

Het tweede type kunnen we karakteriseren als een boomhut. Bij dit type bevinden zich aansprekende publieke programmaonderdelen op de bovenste verdieping(en) of op het dak. Uitzicht over de stad is hierbij de leidende kwaliteit.

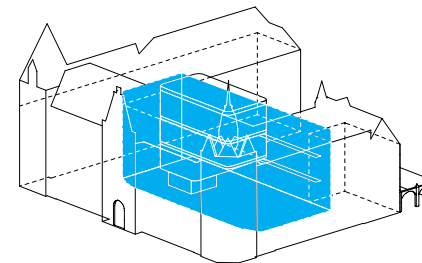
Het derde type, Avocado, sluit aan bij de vaak bijzondere en monumentale ruimten in het hart van de bestaande gebouwen. De aart van deze ruimten verschilt per hotel.



IJSBERG



BOOMHUT



AVOCADO



1



2



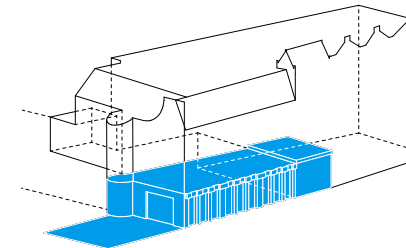
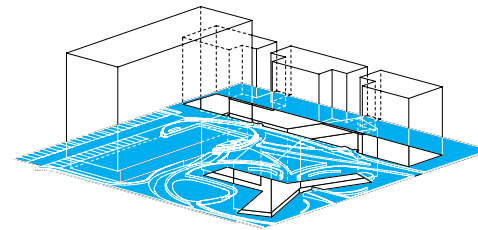
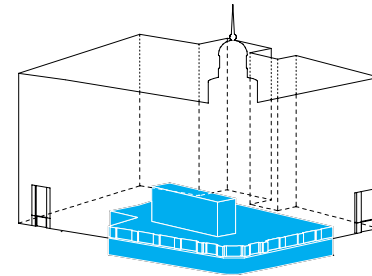
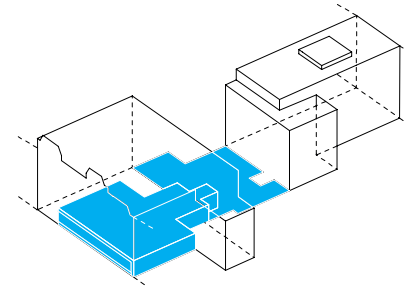
3



4

IJSBERG

- Andaz Hotel (1)
- Art'otel (2)
- Conservatorium Hotel
- Grand Hotel Amrâth
- Hotel De Hallen
- Ramada Apollo Hotel
- Sir Albert Hotel
- The Student Hotel (3)
- Hotel V (4)
- Volkshotel
- W Hotel 'Bank'
- W Hotel 'Exchange'
- Waldorf Astoria Hotel
- WOW
- Zoku





1



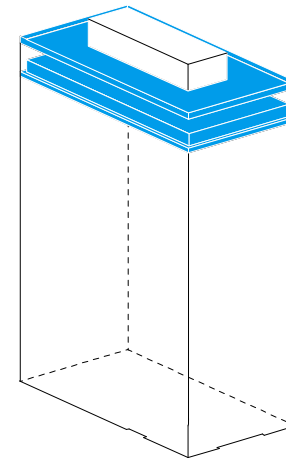
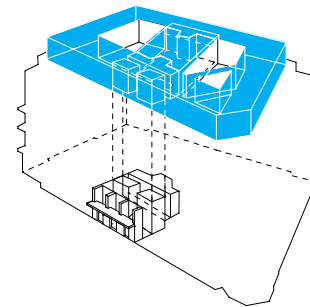
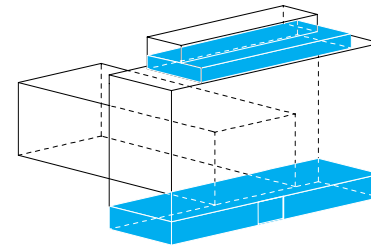
2



3

BOOMHUT

- Andaz Hotel
- Art'otel
- Conservatorium Hotel
- Grand Hotel Amrâth
- Hotel De Hallen
- Ramada Apollo Hotel (3)
- Sir Albert Hotel
- The Student Hotel
- Hotel V
- Volkshotel (1)
- W Hotel 'Bank'
- W Hotel 'Exchange' (2)
- Waldorf Astoria Hotel
- WOW
- Zoku





1



2



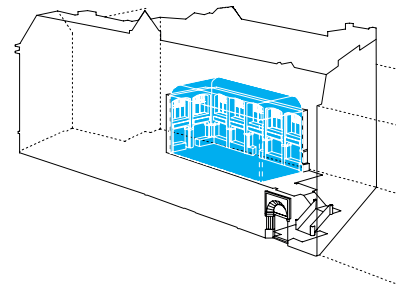
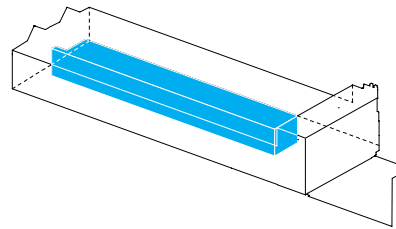
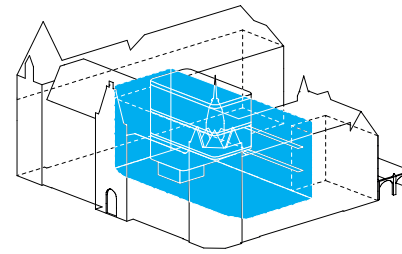
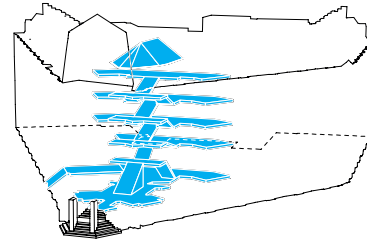
3



4

AVOCADO

- Andaz Hotel
- Art'otel
- Conservatorium Hotel (2)
- Grand Hotel Amrâth (1)
- Hotel De Hallen (3)
- Ramada Apollo Hotel
- Sir Albert Hotel
- The Student Hotel
- Hotel V
- Volkshotel
- W Hotel 'Bank' (4)
- W Hotel 'Exchange'
- Waldorf Astoria Hotel
- WOW
- Zoku



TIPOLOGIE VAN DE STAD

Stadshotels kunnen met hun publieke programma een toevoeging zijn voor hun directe omgeving. Ook hier zijn typologieën voor aanwijsbaar:

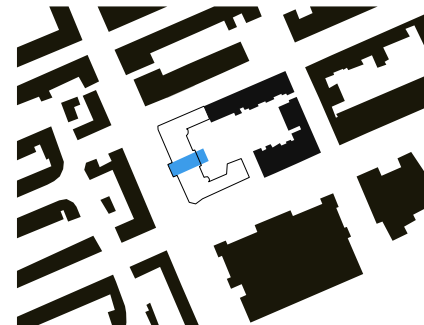
Solitaire gebouwen zijn op zichzelf staande gebouwen. Er is weinig in de directe omgeving om programmatisch op aan te sluiten. Op zijn best werkt het hotel als trekker en kan de omgeving zich aan het hotel 'optrekken'

Stapstenen zijn hotels die zich aan een route bevinden. Ze zijn als een van de parels aan een ketting. Een stapsteen is een element dat verbindingen in stand houdt.

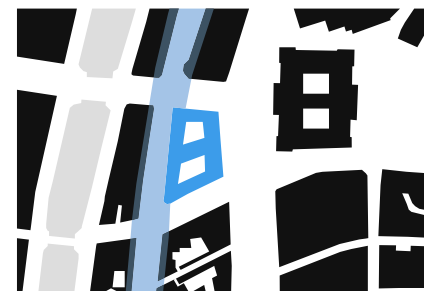
Het halter volgt de klassieke opzet van een winkelgebied met aan de koppen van de straat een trekker (in winkelcentra vaak supermarkten). Bij het halter model spant een straat zich op tussen twee of meerdere zwaartepunten.



SOLITAIR



STAPSTEEN



HALTER



1



2

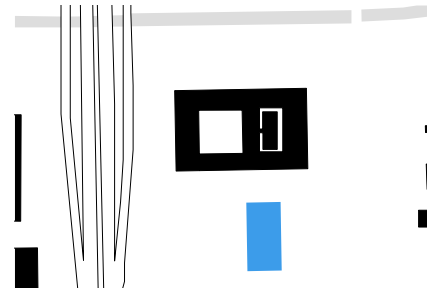
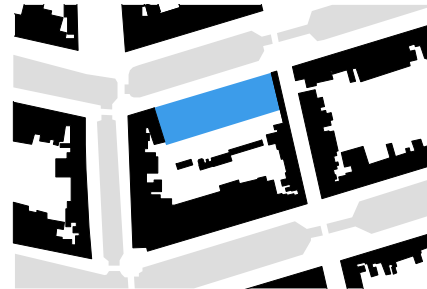
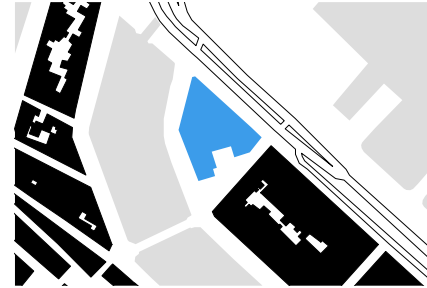


3



SOLITAIR

- Andaz Hotel (3)
- Art'otel
- Conservatorium Hotel
- Grand Hotel Amrâth (1)
- Hotel De Hallen
- Ramada Apollo Hotel (4)
- Sir Albert Hotel
- The Student Hotel
- Hotel V
- Volkshotel
- W Hotel 'Bank'
- W Hotel 'Exchange'
- Waldorf Astoria Hotel (2)
- WOW
- Zoku





1



2



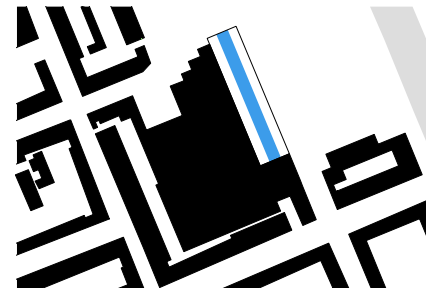
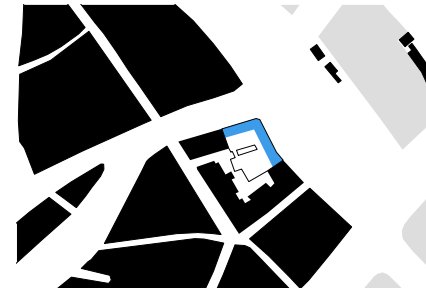
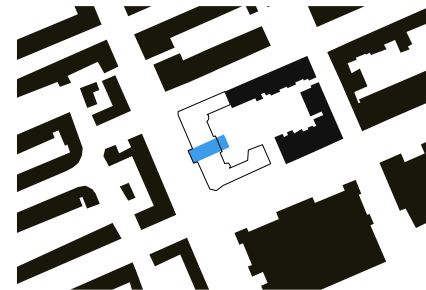
3



4

STAPSTEEN

- Andaz Hotel
- Art'otel (2)
- Conservatorium Hotel (1)
- Grand Hotel Amrâth
- Hotel De Hallen (3)
- Ramada Apollo Hotel
- Sir Albert Hotel
- The Student Hotel
- Hotel V (4)
- Volkshotel
- W Hotel 'Bank'
- W Hotel 'Exchange'
- Waldorf Astoria Hotel
- WOW
- Zoku





1



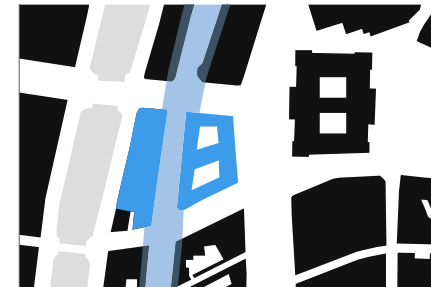
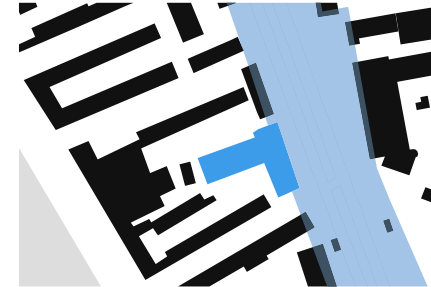
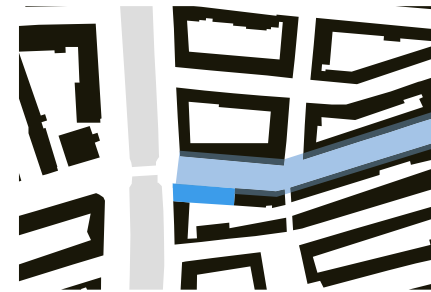
2



3

HALTER

- Andaz Hotel
- Art'otel
- Conservatorium Hotel
- Grand Hotel Amrâth
- Hotel De Hallen
- Ramada Apollo Hotel
- Sir Albert Hotel (1)
- The Student Hotel
- Hotel V
- Volkshotel (2)
- W Hotel 'Bank' (3)
- W Hotel 'Exchange' (3)
- Waldorf Astoria Hotel
- WOW
- Zoku



LEVENSICYCLI

De vijftien onderzochte hotels zijn nader geanalyseerd op het publieke karakter van het programma en de relatie van het hotel met de stad en haar bewoners.

In de analyse van elk hotel worden de levenscycli van de verschillende soorten van gebruik goed zichtbaar.

ANALYSE

ANDAZ HOTEL

1874-1968:
Textiel bedrijf
Architect: P.J. Hamer

Tot 1900 het grootste textielbedrijf van Amsterdam, werd in haar geschiedenis diverse keren uitgebreid.

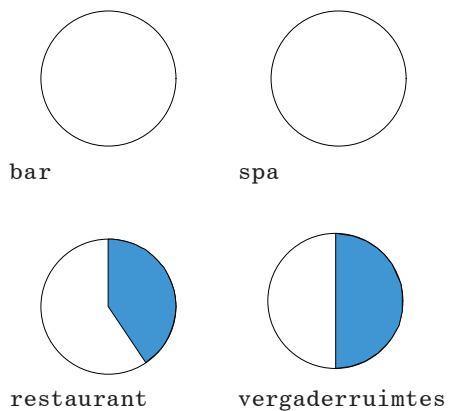
1973-2007:
Openbare bibliotheek
Architect: Architectenbureau G. de Klerk

Het textielbedrijf werd vrijwel geheel gesloopt om plaats te maken voor de nieuwe gemeente bibliotheek met de menselijk maat en het structuralisme als leidraad voor het ontwerp.

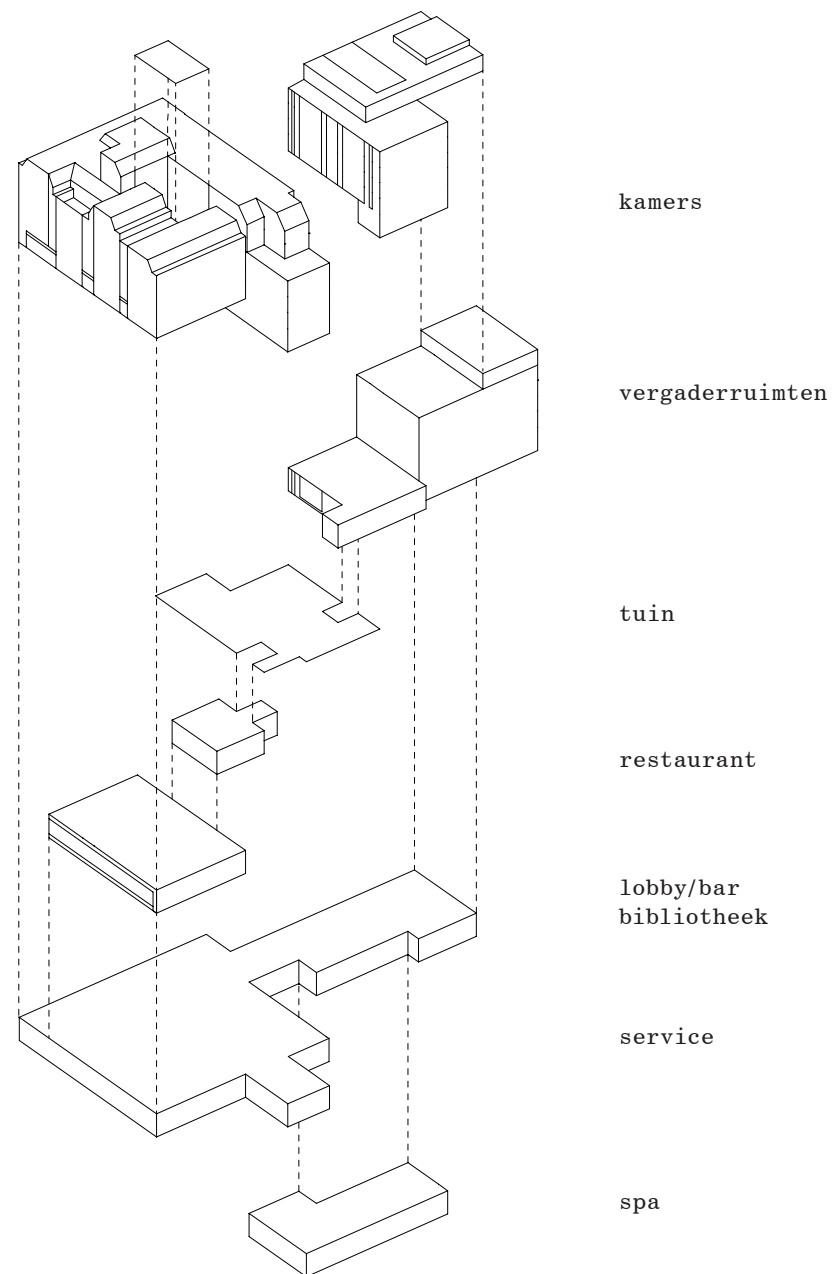
2011: Brand/Fire
2012: Andaz Amsterdam Prinsengracht, 5 sterren.

122 kamers
bar, restaurant, spa, vergaderruimten.

Architect: Kentie en Partners Architecten
Interieur: Marcel Wanders
Opdrachtgever: Aedes Vastgoed, Hyatt
Status: Rijks- & gemeentemonument



Ratio hotelgasten tussen publiek bezoekers (blauw)



OFFICE WINHOV

ART'OTEL

1921-?
Scheepvaartkantoor

Architect: onbekend

Destijds een van de kostbaarste interieurs van Amsterdam.

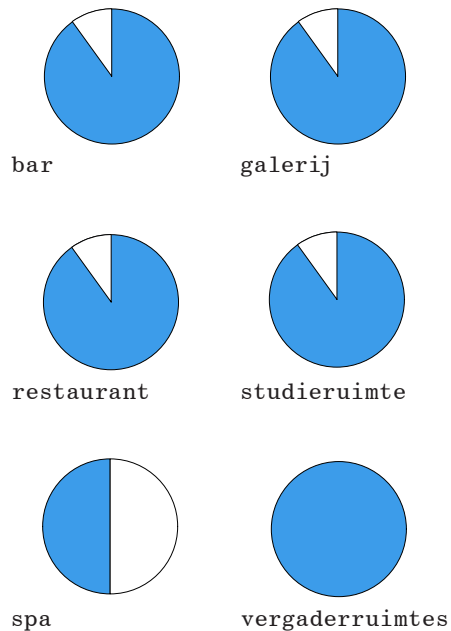
?-?
Kantoorverzamel pand
Kadaster

Originele inrichting is compleet verloren gegaan bij verbouwing tot kantoor.

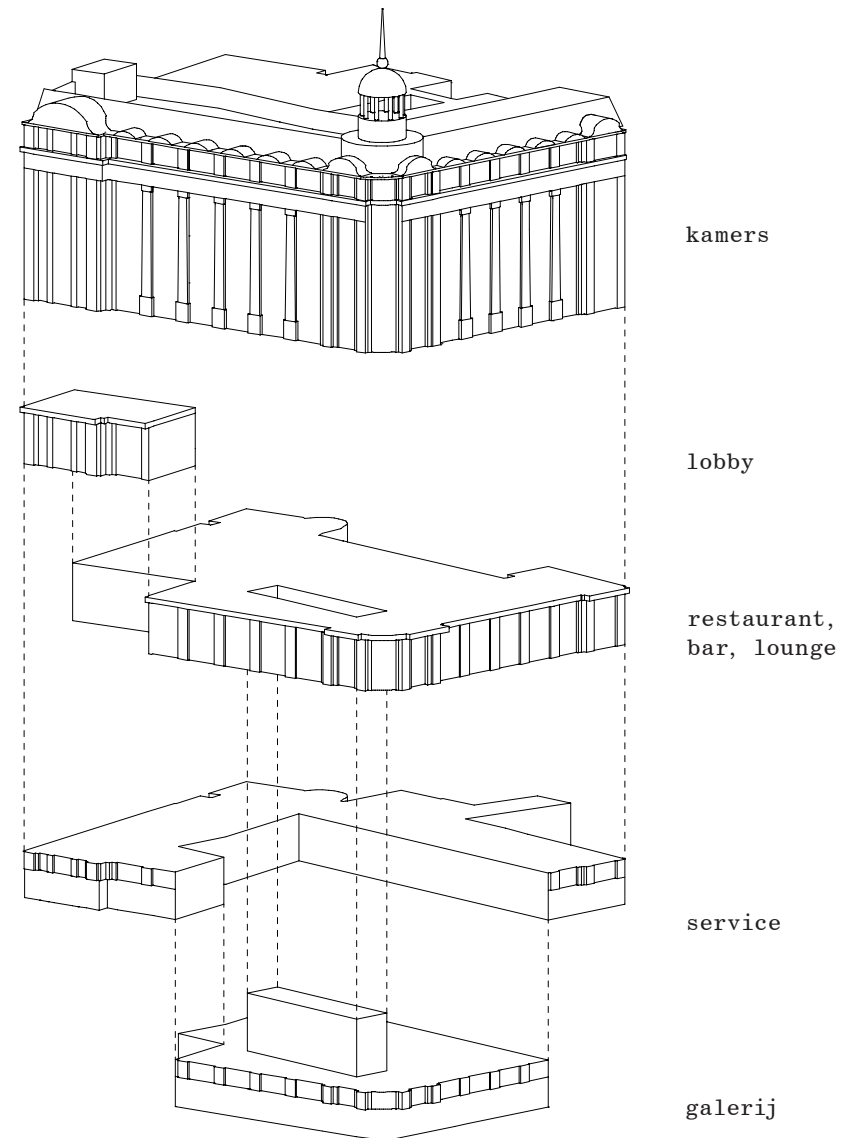
2013-heden
art'otel Amsterdam, 3 sterren

107 kamers
bar, restaurant,
lounge, bibliotheek, galerie

Architect: ADP Architecten
Interior: Digital Space
Opdrachtgever: PPHE Hotel Groups
Status: Rijksmonument



Ratio hotelgasten tussen
publiek bezoekers (blauw)



CONSERVATORIUM HOTEL

1901-1985
Rijkspostpaarbank

Architect: D.E.C. Knuttel

Een voor die tijd tra-
ditioneel ontworpen en
rijk gedecoreerd openbaar
gebouw.

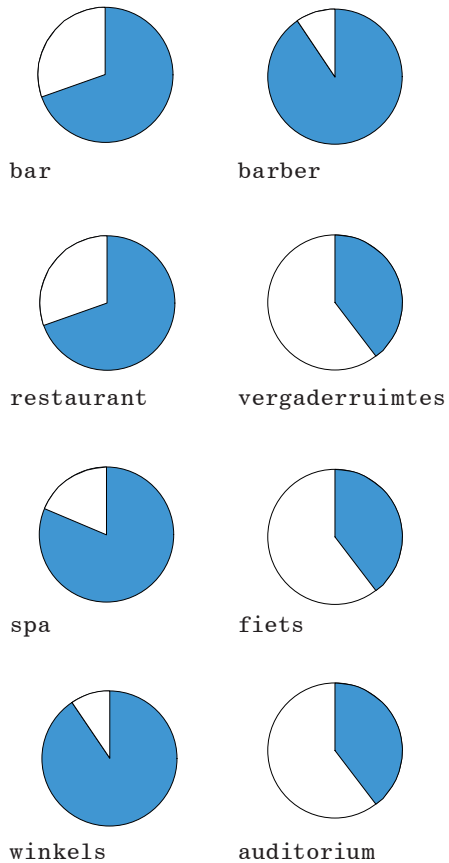
1985-2008
Sweelinck Conservatorium

Door de geluid isolerende
maatregelen in de vertrek-
ken van het gebouw werd het
originele interieur aan het
zicht onttrokken.

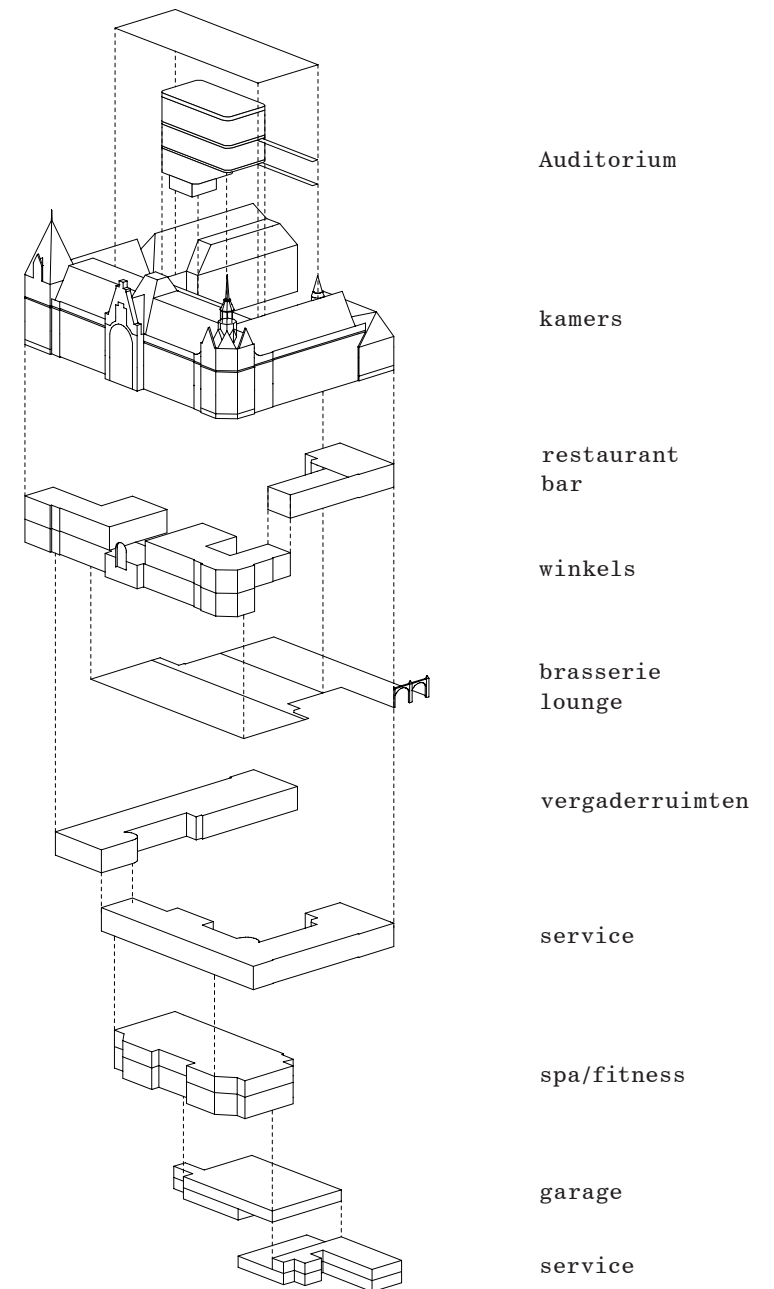
2011-heden
Conservatorium Hotel, 5
sterren

129 kamers
bar, restaurant, spa, kap-
per, winkels, vergaderruim-
ten, muziek podium.

Architect: Meyer & van
Schooten
Renovatie: Architectenbu-
reau J. van Stigt
Interieur: Piero Lissoni,
OIII Architecten
Opdrachtgever: Alrov Group
Status: Rijksmonument



Ratio hotelgasten tussen
publiek bezoekers



GRAND HOTEL AMRATH

1913-1916
Scheepvaarthuis

Architect: J.M. van der Mey
c.s.

Kantoor in Amsterdamse
school stijl met uitbundige
decoraties verwijzend naar
de scheepvaart.

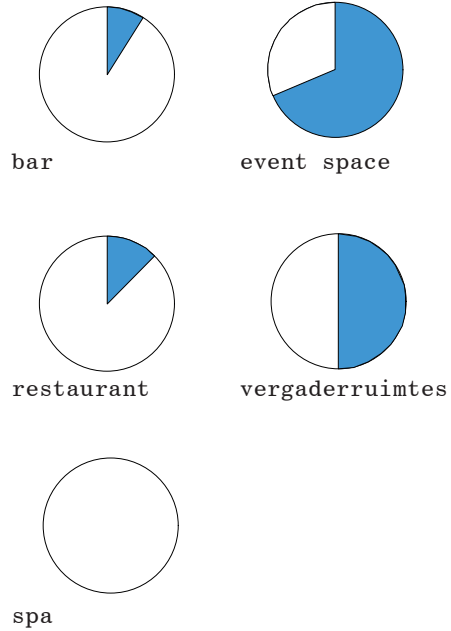
1983-2007
Kantoor G.V.B.

Het interieur werd aangepast om diverse gemeentelijke diensten te huisvesten. Uiteindelijk werd het kantoor van het Gemeentelijk Vervoer Bedrijf. Het gebouw werd door de gebruikers uitgewoond.

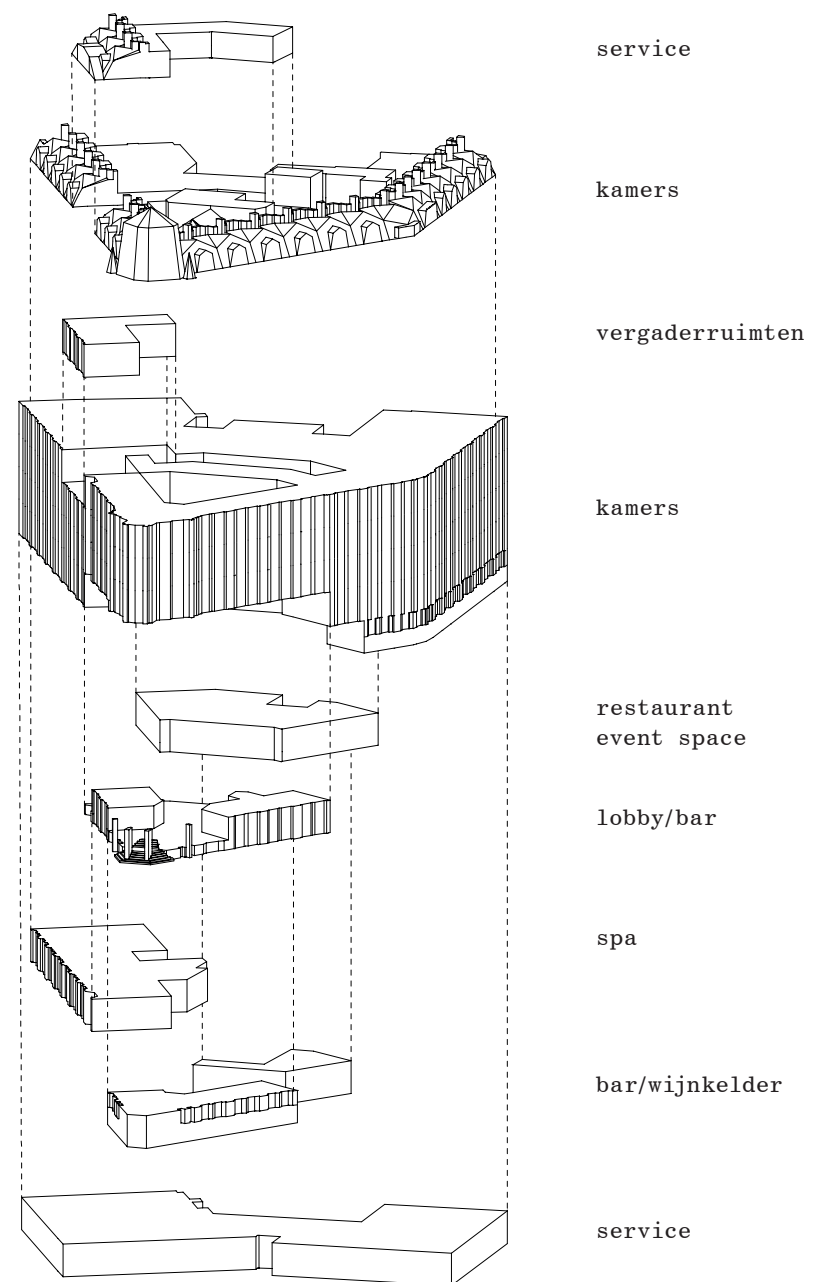
2007- heden
Grand Hotel Amrâth Amsterdam, 5 sterren

165 kamers
bar, restaurant, spa, vergaderruimten en wijnkelder.

Architect: Kentie en Partners Architecten
Opdrachtgever: De Lelie Vastgoed
Status: Rijksmonument



Ratio hotelgasten tussen
publiek bezoekers



OFFICE WINHOV

HOTEL DE HALLEN

1901-1996
Tramremise

Architect : Dienst Publieke
Werken Gemeente Amsterdam

Gebouwd tijdens de electri-
ficatie van de trams.

1996-2005
Amsterdams Openbaar
Vervoer Museum

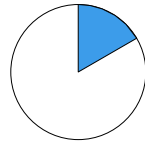
Creatieve bedrijven
Expo museum trams

2014-
Hotel De Hallen, 4 sterren

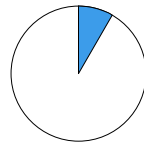
55 kamers/rooms +
restaurant, bar,
vergadermogelijkheden/
meeting spaces.

Architect: Architectenbu-
reau J. van Stigt
Interior Design: Marco van
Veldhuizen
Opdrachtgever/Commissioner:
Stichting TROM
Status: Rijksmonument

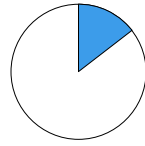
Industriële karakter zoveel
mogelijk behouden.



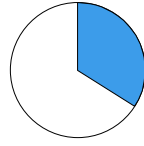
bar



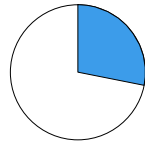
meeting
facilities



restaurant

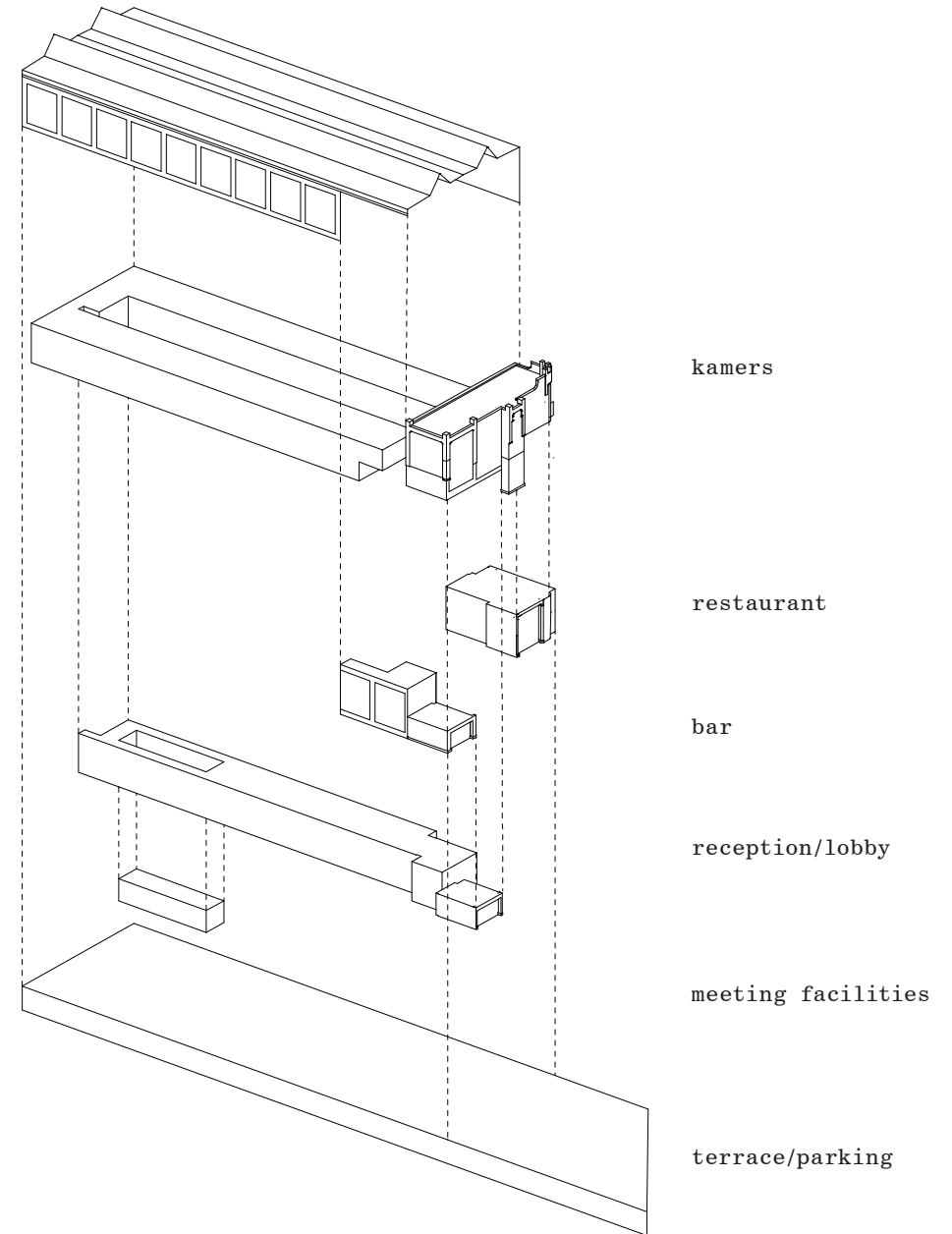


lobby



terrace

Ratio hotelgasten tussen
publiek bezoekers



RAMADA APOLLO HOTEL

1973-2008
Kantoor AMRO-bank, GAK,
Pink Roccade, Getronics

Architect: Zanstra, Gmelig
Meyling & de Clerq Zubli

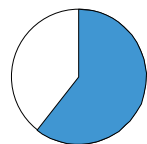
Jaren '70 kantoorpand aan
de ringweg. Gewassen prefab
betonnen gevel met oranje
zonwerende beglazing.

2008-2012
Leegstaand

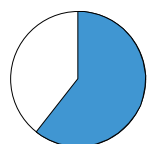
2012-heden
Ramada Apollo Hotel Amster-
dam Centre, 3 sterren

446 kamers
bar, restaurant, spa, fitness
vergaderruimten.

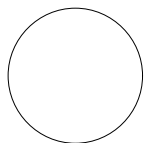
Architect: ZZDP Architecten
Opdrachtgever: Pronam
Status: welstandelijk orde 3



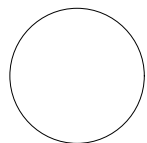
restaurant,
bar



dakterras en
schaatsen ijsset

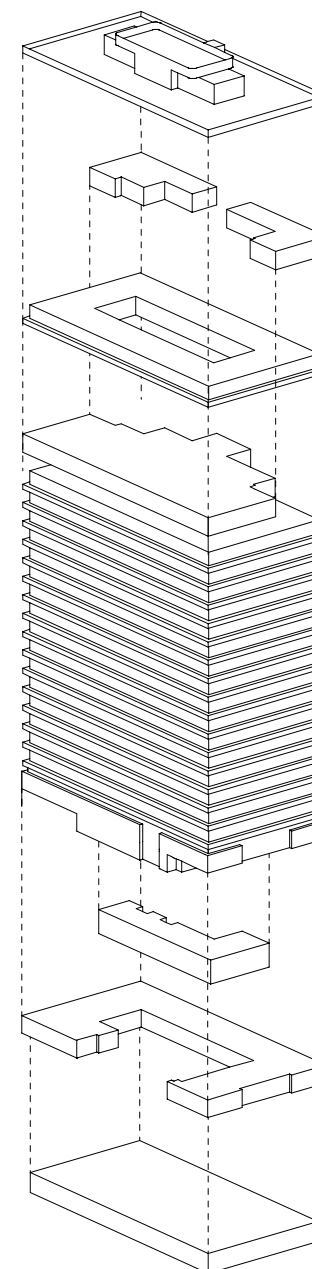


gym



vergaderruimtes

Ratio hotelgasten tussen
publiek bezoekers (blauw)



dakterras

vergaderruimten

restaurant
bar

kamers

fitness

lobby

service

SIR ALBERT HOTEL

1890-2005
Diamantslijperij

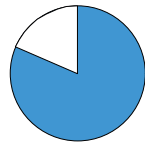
Architect: J.W. en G.W.
Merijer

2005-2012
Leegstaand

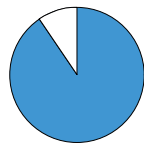
2012-heden
Sir Albert Hotel, 4 sterren

90 kamers
bar, restaurant,
vergaderruimten

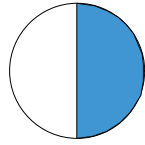
Architect: De Koning
Architecten
Interieur: BK Architecture
Opdrachtgever: Europe
Hotels Private Collection
Status: gemeentelijk
monument



bar

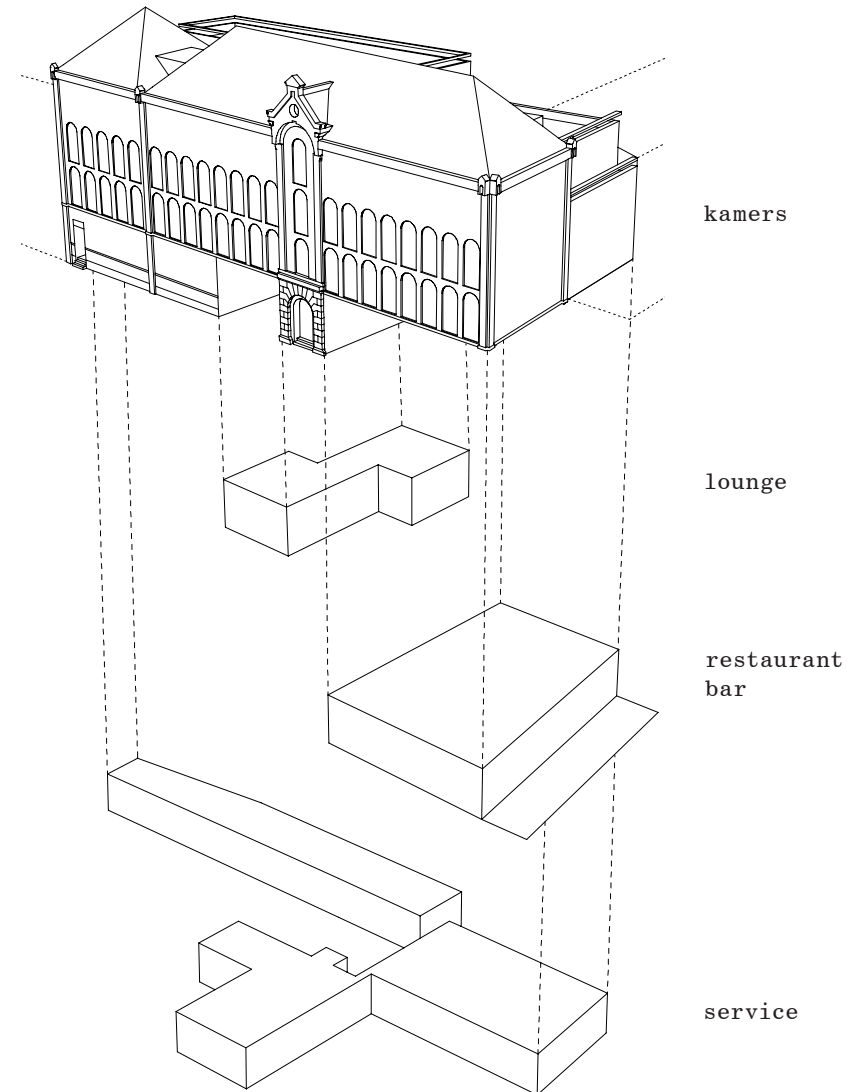


barber



lounge

Ratio hotelgasten tussen
publiek bezoekers (blauw)



OFFICE WINHOV

THE STUDENT HOTEL

1968-2000
Kantoorgebouw Elsevier

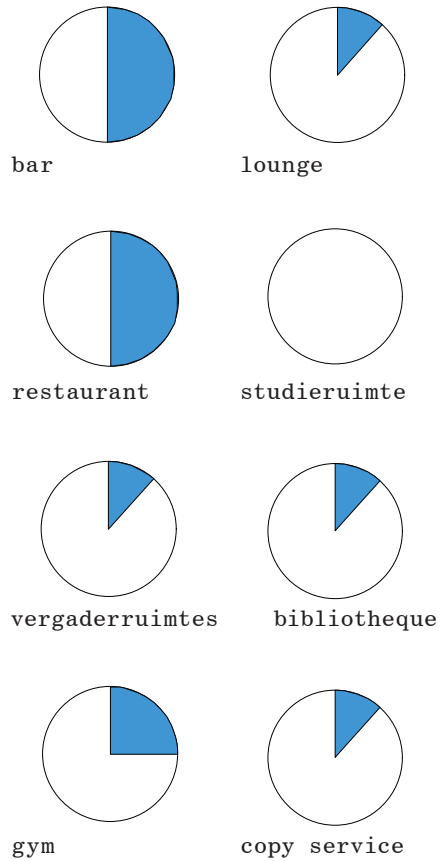
2000-2011
ROC

2011-2013
Leegstaand

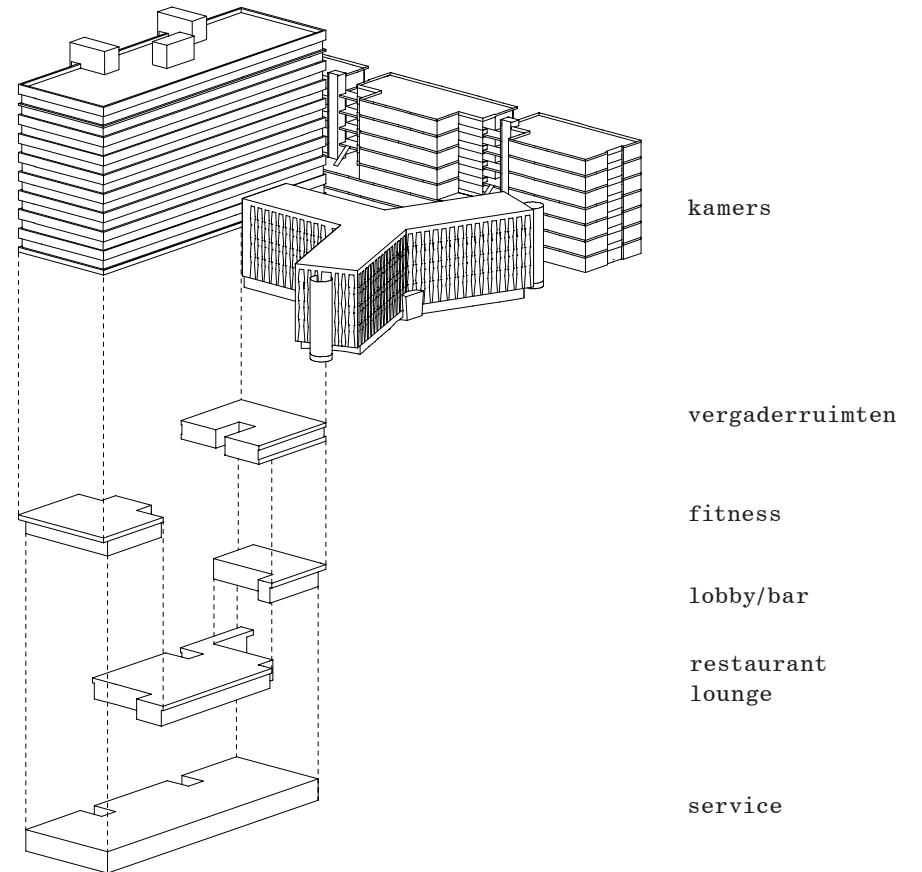
2013-heden
The Student Hotel, 3 sterren

706 kamers
bar, restaurant, business
centre, studeerkamers,
bibliotheek, vergaderruim-
ten, lounges, fitness, was-
serette, fietsenverhuur en
reparatie

Architect: A&E Architecten
Interieur: Staat
Opdrachtgever: Student
Hotel
Status: welstandelijk orde 2



Ratio hotelgasten tussen
publiek bezoekers (blauw)



HOTEL V

?
Kantoorpand / Dependance
beurs

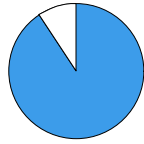
Architect: ?

Oud deel / Modern deel

2013-
Hotel V Nesplein, 3 sterren

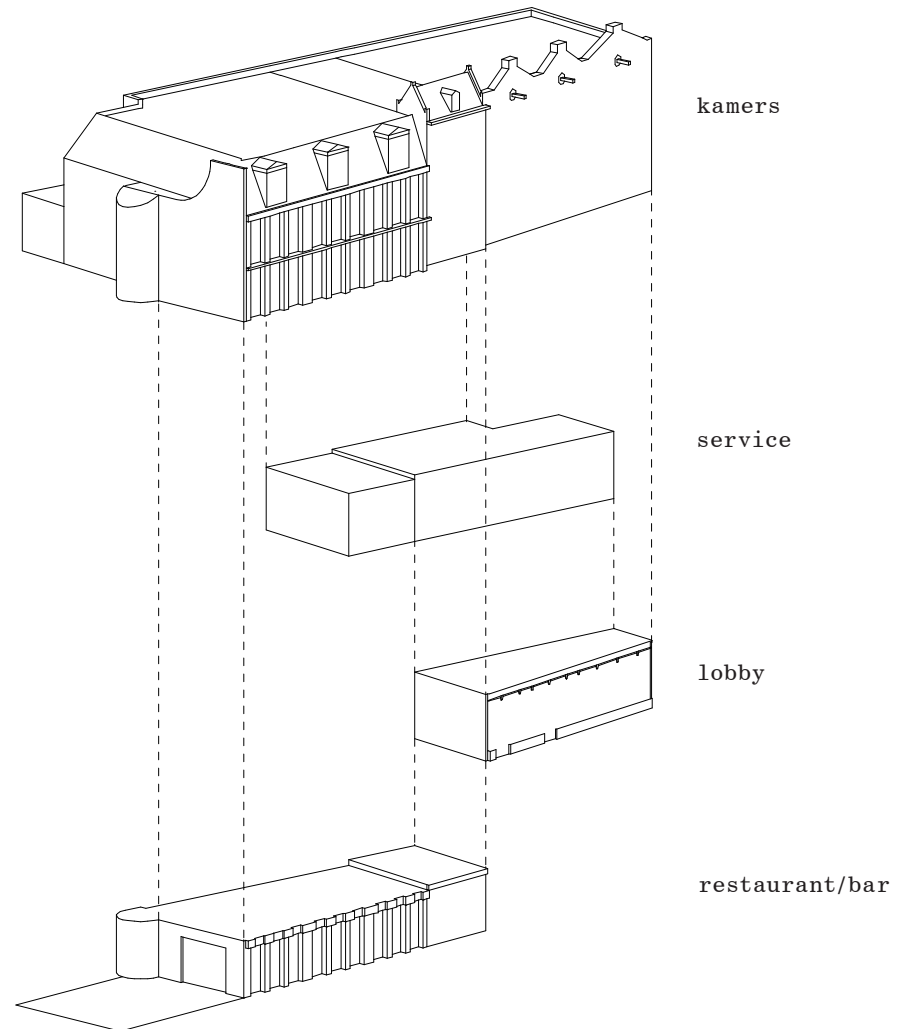
39 kamers/rooms +
restaurant/bar

Architect: Van Moort &
Partners Architecten
Interior Design: Mirjam
Espinosa
Opdrachtgever/Commissioner:
onbekend



bar/restaurant

Ratio hotelgasten tussen
publiek bezoekers (blauw)



OFFICE WINHOV

VOLKSHOTEL

1965-2007
 Volkskrantgebouw: kantoor
 en drukkerij

Architect: Bureau
 Kraaijvanger

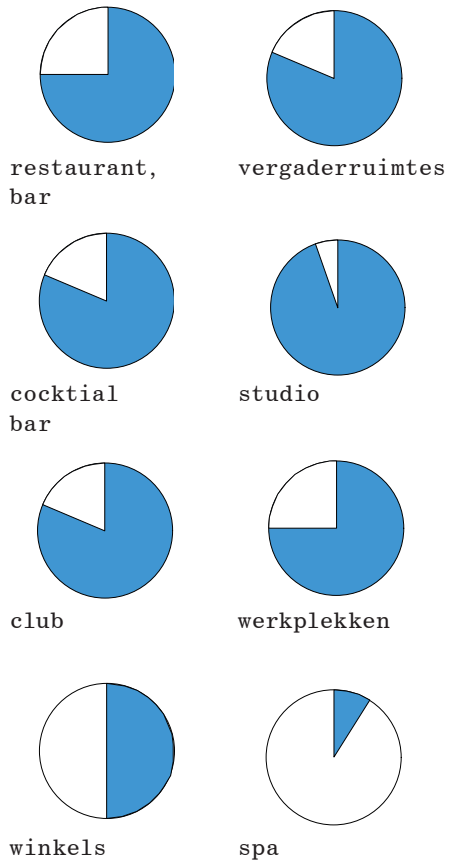
Een modern kantoorgebouw
 met open kantoorvloeren
 voor de redacties. Drukke-
 rij in de kelder.

2007-2014
 Broedplaats, Club Doeka,
 Café Canvas

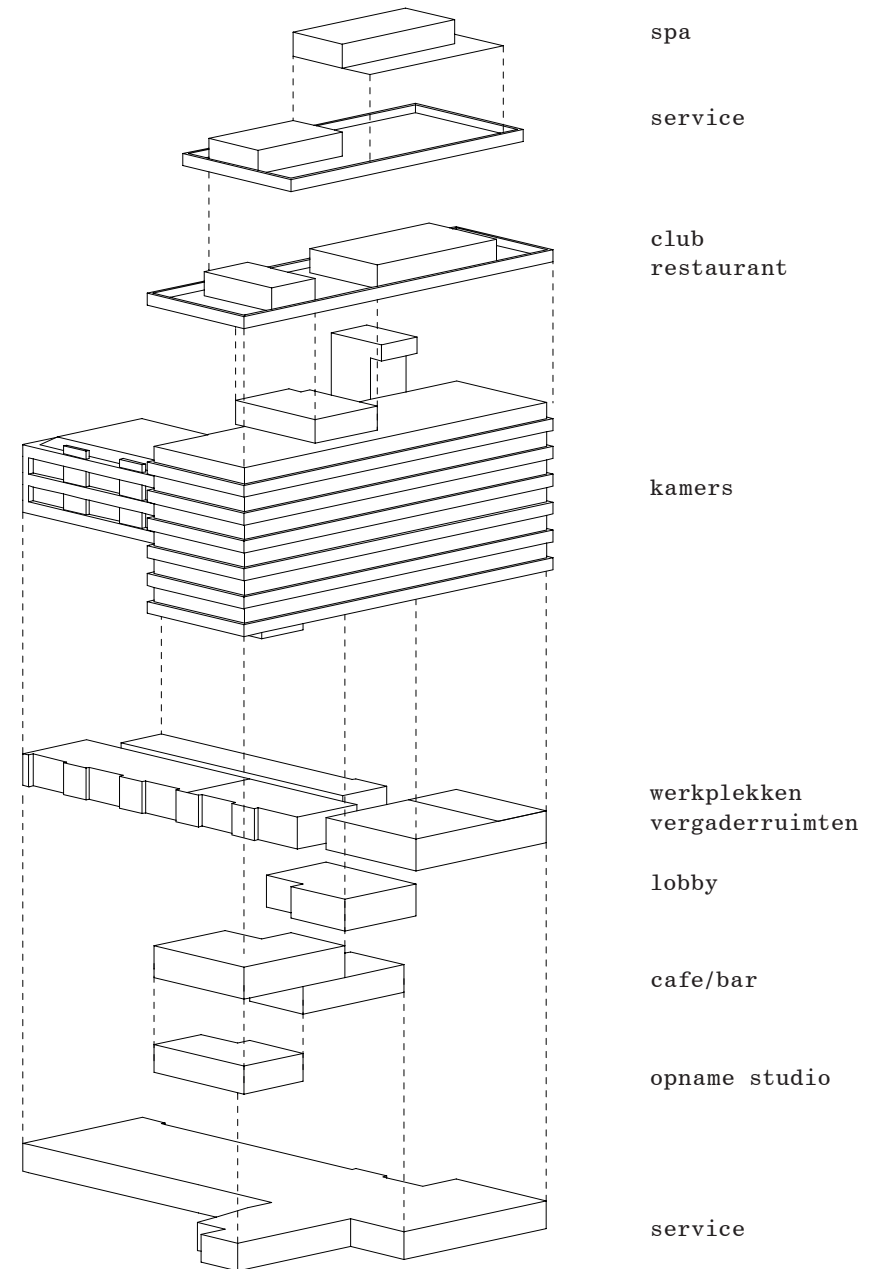
2014-heden
 Volkshotel, 3 sterren

172 kamers
 bar, restaurant, club, kap-
 per, winkels, spa, gale-
 rie, vergaderruimten,
 cocktailbar, broedplaats,
 flexwerkplekken

Architect: Studio
 Steenbruggen
 Interieur: Studio Müller
 van Tol
 Opdrachtgever: VKG Vof
 Status: welstandelijk orde 2



Ratio hotelgasten tussen
 publiek bezoekers (blauw)



W HOTEL 'BANK BUILDING'

1908-1914
Bank Labouchère Oyens en Co.

Architect: F.W.M. Poggenbeek

Modern bankgebouw met kluisen op de begane grond en in de kelders. Rijk gedecoreerde bank hal op de 1e verdieping.

1914-2013
Kasvereniging/Kasassociatie

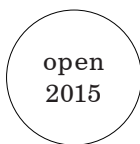
Architect: Architectenbureau C.B. Porthumus Meyjes & Zn.

Uitbreiding van het oorspronkelijk plan met een aanbouw tot aan de Paleisstraat.

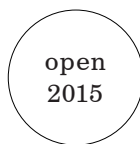
Vanaf 2015
W Hotel 'Bank Building', 5 sterren

66 kamers
bar, restaurant, spa, winkels, galerie

Architect: Office Winhov
Restauratie: Hoek architectuur & restauratie
Interieur: BK Architecture
Opdrachtgever: Europe Hotels Private Collection
Status: rijksmonument



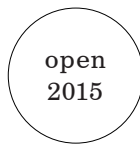
restaurant,
bar



winkels



spa

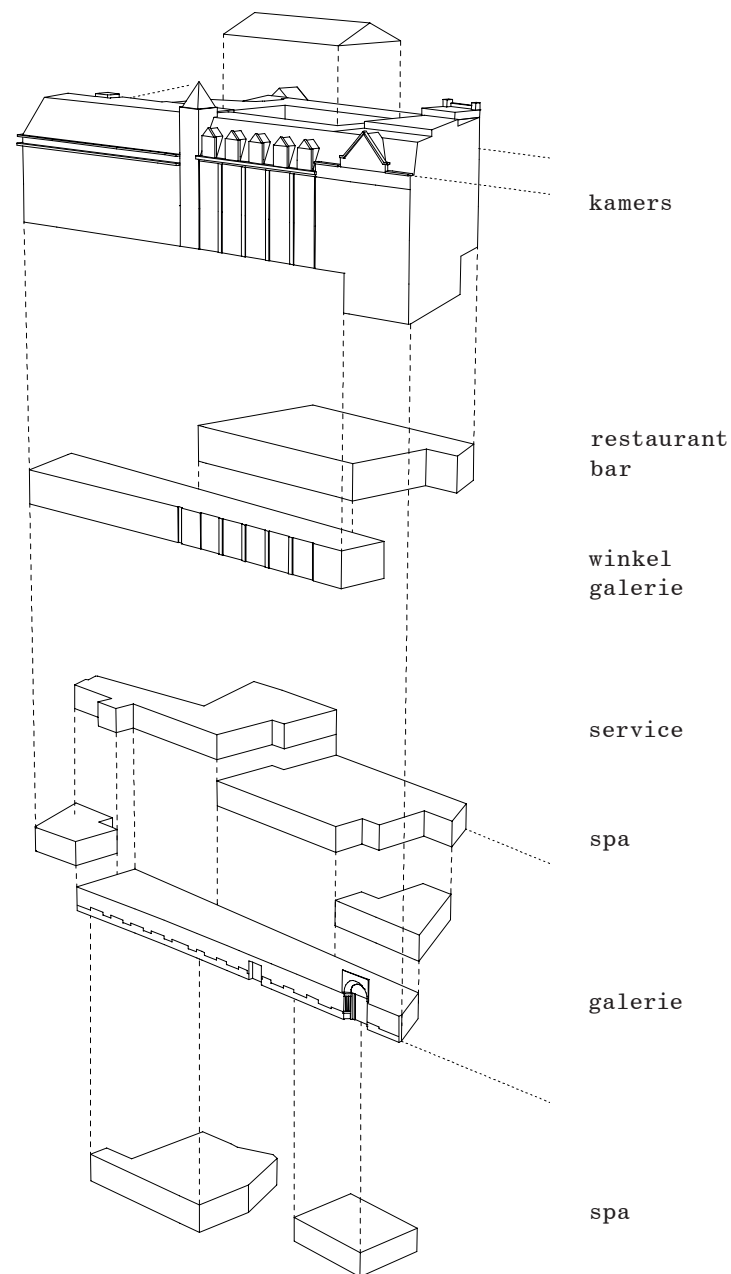


galerie



burgerbar

Ratio hotelgasten tussen
publiek bezoekers



W HOTEL 'EXCHANGE'

1927-2000
Rijkskantoor voor Geld- en
Telefoonbedrijf

Architect: J. Crouwel

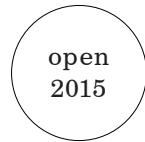
Een door het Larkin gebouw
geïnspireerd gebouw voor de
belastingdienst. Vanaf 1950
in gebruik door de KPN als
schakelstation en centrale.

2000-2011
Supermarkt en kantoren

Vanaf 2015
W Hotel 'Exchange Building',
5 sterren

172 kamers
bar, restaurant, vergader-
ruimten en event space

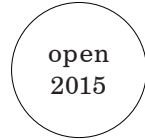
Architect: Office Winhov
Interieur: BK Architecture
Opdrachtgever: Europe
Hotels Private Collection
Status: gemeentemonument



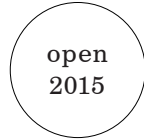
restaurant,
bar



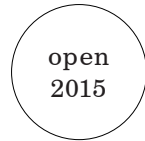
lounge



event space

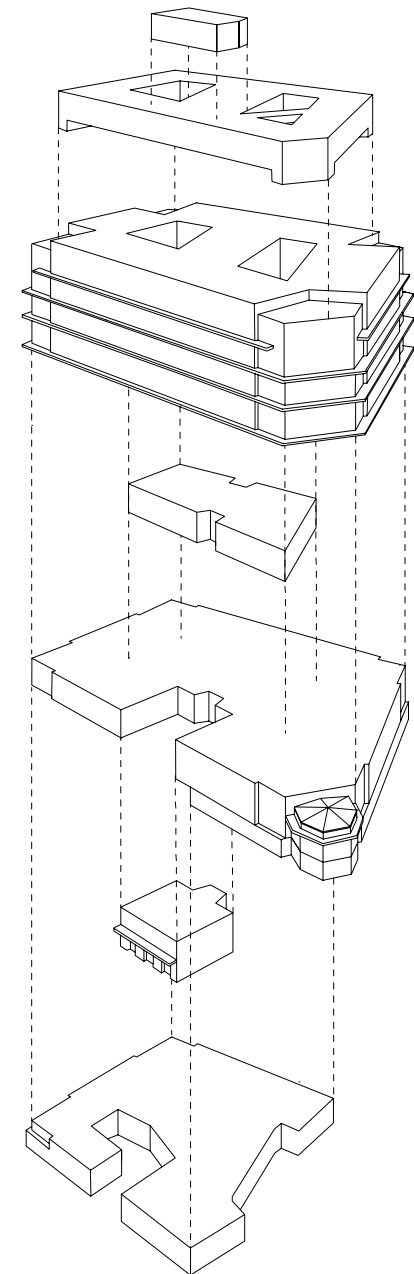


vergaderruimtes



club

Ratio hotelgasten tussen
publiek bezoekers



restaurant
bar
lounge

kamers

event space

winkels

entree

service
en club

OFFICE WINHOV

WALDORF ASTORIA HOTEL

1665-1960
6 woonhuizen aan de gracht

Architect: onbekend

Gebouwd als R.K. Huize St. Antonius voor ouderen (nr. 542-544) en als voorname woonhuizen. In de loop van de eeuwen veelvuldige uitgebreid en verbouwd.

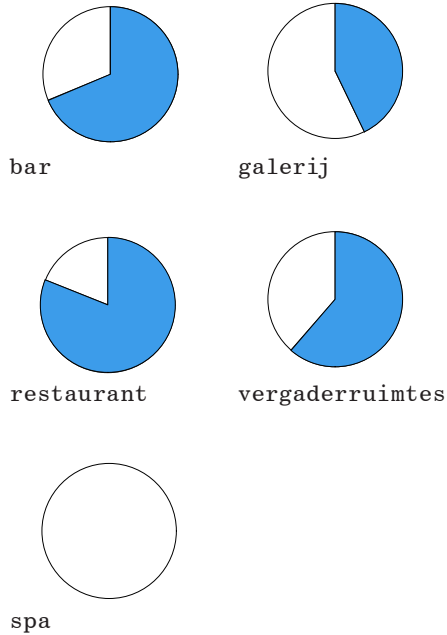
1960-2014
Kantoren onder andere voor de Nederlandse Bank voor Zuid Afrika.

Architect: J. Trapman

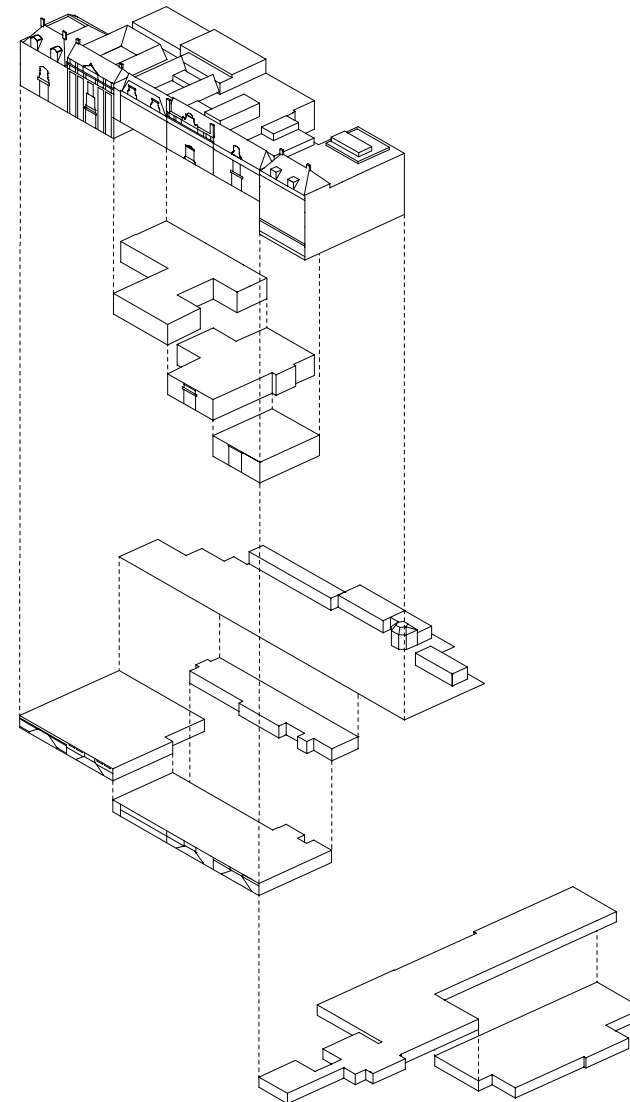
2014-heden
Waldorf Astoria Hotel, 5 sterren

94 kamers
bar, restaurant, spa, galerie, vergaderruimten

Architect: Oever Zaaijer Architecten, GA
Opdrachtgever: DvM Amsterdam
Status: Rijksmonument



Ratio hotelgasten tussen publiek bezoekers



kamers

event room

lobby/lounge

vergaderruimten

tuin/galerie

restaurant
bar

spa

service

parkeren

service

OFFICE WINHOV

WOW

1965-1990
HTS

Architect : Nielsen, Spruijt
en Van der Kuijlen

Schoolgebouw met staalcon-
structie in het zicht in
jaren 60-woonwijk.

2000-2005
Asielzoekerscentrum

Kinderopvang, broed-
plaats, daarna leegstand.

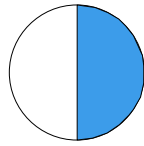
Verdiepingen verder opge-
deeld, verslechterde staat.

2014-
WOW Amsterdam Hostel

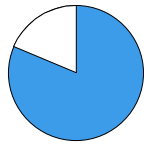
57 kamers/rooms + restau-
rant, event space, verti-
cal gallery + expo, stu-
dios, artist-in-residencies,
patio, plantage, plaza

Architect/Interior Design :
MMX Architecten
Opdrachtgever: Bureau
Broedplaatsen, Stadsdeel
West, Sandra Chedi, Kees
van Ruyven (init.)

Status : Orde 2



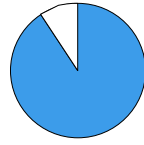
bar



galerij

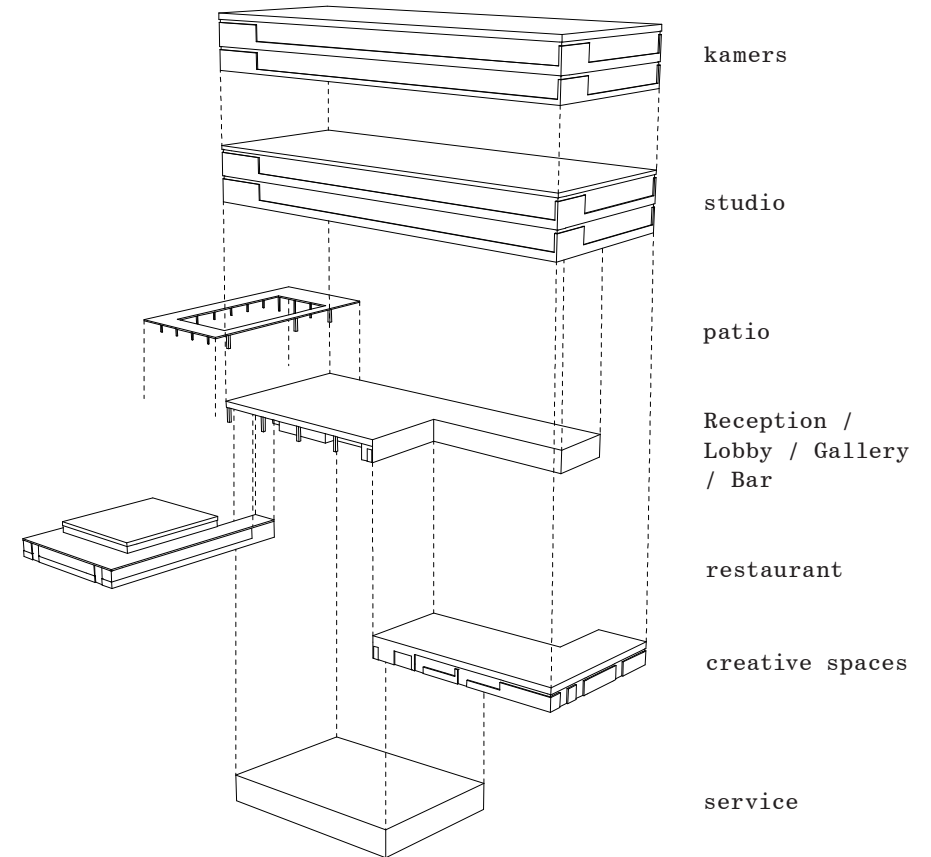


restaurant



meeting facilities

Ratio hotelgasten tussen
publiek bezoekers (blauw)



HET PUBLIEKE KARAKTER IN BEELD

Aan alle vijftien hotels en de betrokken architecten is gevraagd om beelden te selecteren en aan te leveren die het publieke karakter van hun hotel (aan) tonen.

FOTOS



ANDAZ HOTEL





ART'OTEL





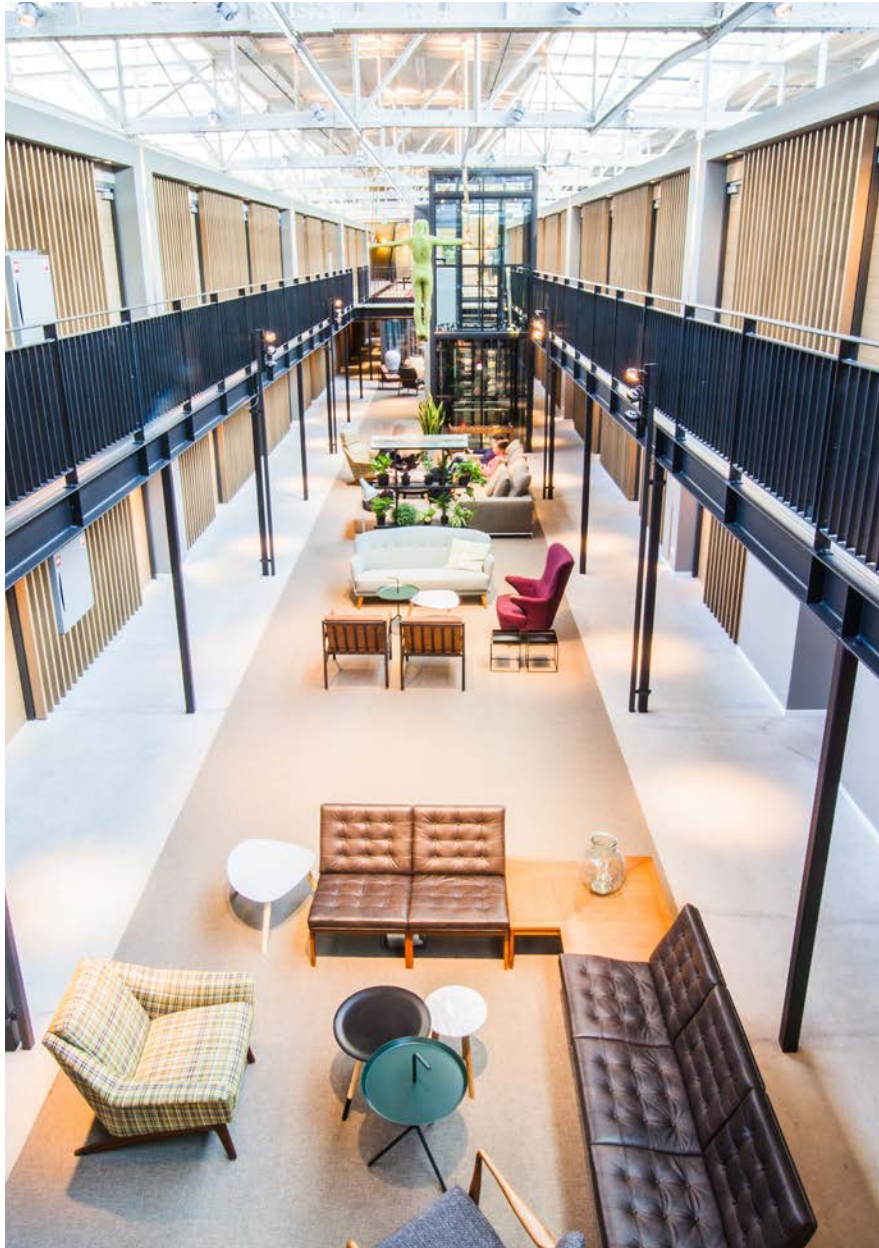
CONSERVATORIUM HOTEL





GRAND HOTEL AMRATH





HOTEL DE HALLEN





RAMADA APOLLO HOTEL





SIR ALBERT HOTEL





THE STUDENT HOTEL





HOTEL V NESPLEIN



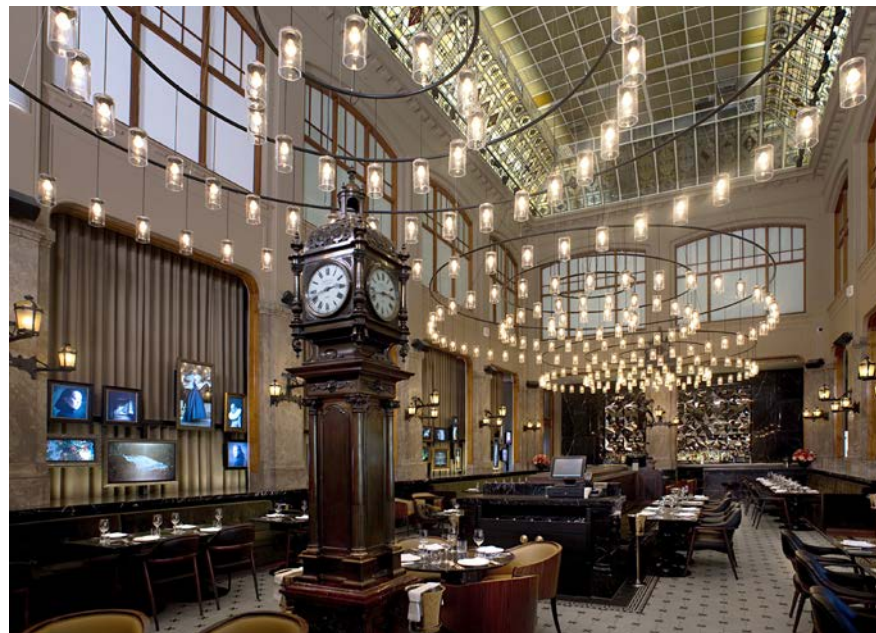


VOLKSHOTEL





W HOTEL 'BANK'





W HOTEL 'EXCHANGE'





WALDORF ASTORIA HOTEL





WOW HOTEL



HOTELSTORIES

Als onderdeel van het onderzoek naar City Hotels schreef een groep auteurs over hun impressies van de culturele impact van stadshotels. Als gewone Amsterdamse bezoekers snoven zij er de sfeer op en beschreven hun bijzondere of alledaagse ervaringen. In Winhov+ is een selectie daaruit opgenomen.

Redactie: Yeb Wiersma

GEDICHTEN

Bedaren
Miek Zwamborn

Achter glas het koraal, een geweven zee van verbleekte golven
zorgvuldig gestapeld golft de trap van golven los
dwars komt de branding boven
en hij, deze architect van behoedzame betonmassa's
schildert met baksteen een gevel zwart van stoom
plaatst een tafel met houtnerven haaks op elkaar
binnen wemelt het schepen

op de muur wisselt een zeepaardje van kleur
bestaat uit een gamma van grijzen en bruinen
nooit zal het trachten een detail door felle tinten
naar voren te halen

verborgen achter de steenmassa van de architect
happen vier schildpadden zich vast aan het plafond
een kreeft komt ter tafel (octopus kijkt toe)
mosselen rijgen zich tot kabels en het zeepaardje
haakt de krulstaart in watergetrappel

Met velen zijn zij teruggekomen
in het holst van dit schimmige gebouw
gekerfd in donkere houten panelen
heeft Neptunus zijn drietand neergezet

zijn het wieren die langs de trappen zwieren
vloeren sluiten op elkaar aan zonder las
staande op de toren ontwaar ik zeilen
tel ik twee golven per trede

kom, bevaar deze marmeren zee
op dit gebrandschilderd schip



Prikkertje
Alma Mathijssen

‘Waar zijn de prikkertjes?’

Twee vrouwen met dezelfde teint blond haar zitten aan een tafel bij het raam.

De een is een stuk ouder dan de ander, maar dat is van achteren niet te zien.

‘Hoe bedoel je?’ zegt het oudere exemplaar.

In drie schaalpjes staat tafelzuur: augurken, wortels en zil-
veruitjes.

Alles glimt.

Gloednieuw, net als het Waldorf Astoria Hotel zelf.

‘Nou gewoon. Een prikkertje.’

De jongere vrouw slaat haar haren over haar schouder.

‘Dat kan gewoon met de hand.’

‘Nee, eet jij dat met de hand?’

De rimpels van de oudere vrouw worden zichtbaar als ze haar lippen tuit om een zilveruitje op te slurpen uit haar hand.

‘Mam, nee.’

‘Dat jij het nou niet uit je handen wil eten, betekent nog niet dat ik het niet mag doen.’

De ober stopt bij hun tafeltje, hij heeft een snee precies tussen zijn wenk-brauwen in.

‘Kan ik u nog ergens mee van dienst zijn?’

‘Mijn dochter wil graag een prikkertje.’

De moeder schuift haar been langzaam over het andere.

De dochter kijkt uit het raam, buiten staat een wit kapelletje. Niet veel later keert de ober terug.

‘Neem nou een prikkertje,’ zegt de moeder.

‘Nee, nu hoeft het al niet meer.’

‘Hoezo niet?’

‘Je handen hebben alles al aangeraakt.’

‘Neem nou een prikkertje.’

Of moet ik een nieuwe portie bestellen?’

De dochter gaat rechtop zitten, ze trekt haar leren jasje recht. De moeder wenkt de ober en glimlacht naar hem: ‘Kunt u nog een portie tafelzuur brengen?’

De snee van de ober staat iets dieper als hij die brengt.

Met de afgewogen bewegingen van een balletdanseres steekt de dochter een prikkertje in een augurk uit het allereerste bakje.

Ze blijft haar moeder aankijken, terwijl ze kauwt.





Waar je bent
Dorien de Wit

Van bovenaf gezien: een rechthoekig blok, aan een zijde uitlopend in een punt. De houten maquette staat op een tafel. Ik loop er omheen. Elke kant van de tafel biedt zicht op de maquette, vergelijkbaar met het zicht vanaf de verschillende straten om het gebouw: Nieuwezijds Voorburgwal, Paleisstraat, Spuistraat, Raadhuisstraat. Ik sla ik vier keer rechtsaf, en ben weer waar ik begon.

Een wandeling om een maquette is een kleine beweging. Denken is de aller-kleinste vorm van bewegen. In mijn hoofd verplaats ik me door woorden en beelden. Ik beweeg over paden in mijn hersenen. Soms leg ik dezelfde, en op andere momenten weer heel andere routes af. Bekende paden loop ik sneller dan onbekende paden.

De traptreden zijn glad. Met mijn vinger beweeg ik over de nerven. Fragmenten van jaarringen zijn zichtbaar op het gladgeschuurde hout waar de maquette van is gemaakt. Een boom markeert met een lijn de overgang van de ene naar de andere tijd. Hoe weet een boom wanneer het ene moment voorbij is en een nieuw moment zich aandient?

De deur geeft mee als ik deze met mijn wijsvinger zachtjes open. Door de deur-opening passen drie vingers tegelijk. Na even wrikken is mijn hele hand binnen. Al gauw volgt de rest van mijn lichaam. Vanaf de begane grond stap ik in de lift naar de bovenste verdieping.

De muren en het dak zijn hier van glas. Ik kijk recht voor me uit naar de overkant van de straat. Het dak van het Paleis op de Dam is op dezelfde hoogte als de plek waar ik nu ben. Oog in oog sta ik met het beeld van Atlas die het universum draagt. En hoewel ik hier ben, in woorden, in mijn gedachten, ben ik ook in een gebouw, in een kamer, in een stad op deze aarde, zwevend door het heelal. En ik denk dat het daar is waar we ons al die tijd bevinden: in die reusachtige bol rustend op zijn schouders.

Panorama
Richtje Reinsma

Boven is het donker en guur. De parasols van het Ramada Hotel klapperen in de wind. De zon is ondergegaan, het dak is verlaten. Af en toe vlaagt er een sliert aardappelen-met-speklucht voorbij uit de schoorsteen. De schaatsbaan licht op in het donker, een stralend witte postzegelarena. Ernaast ligt een hoop plastic schaatsen. Ik zoek naar twee exemplaren met dezelfde maat en vergrendel mijn voeten. Met ingehouden adem stap ik op de kunststof componenten, klaar om te vallen. Dat gebeurt niet. Ik probeer vooruit te komen, maar de enige beweging die ik kan maken is achterwaarts.

Vier meisjes verschijnen. Ze lopen langs de schaatsen en langs het bordje dat schoenen verbiedt, de baan op. Ze keren hun rug naar het panorama en vleien zich dicht tegen elkaar aan, tuiten hun gestifte lippen. Ze fotograferen zichzelf in de helle weerkaatsing van de witte schaatsbak, achter hen de glazen wind-schermen en de flonkerende stad. Als ze klaar zijn maken ze zich van elkaar los, duiken in hun kragen en haasten zich naar binnen.

Ik blijf achteruit schaatsend achter in hun achtergrond, hen in gedachten achtervolgend naar hun volgende decor. Een verdieping lager pel ik mij uit mijn jas, in de warmte van de skybar. Nu zit niet ik maar het uitzicht ingepakt, ingelijst achter glas als een driedimensionale foto. Ik denk nog steeds na over de meisjes. Hoe verbluffend efficiënt en trefzeker was hun bezoek aan het dak. Zij hadden niet anders verwacht dan een decor aan te treffen, en wisten precies wat hen daar te doen stond.

Wat jammer dat ik niet beter naar hen had durven te kijken. Ik had voetstoots aangenomen dat het niet mijn rol was om hun toeschouwer te zijn. Het dak was immers om te schaatsen en naar het panorama te kijken. Ik had de voyeur in mij blindelings onderdrukt. Maar wat was dat eigenlijk ouderwets, nu smartphone en social media tot een cultuur van veelvuldig en uitbundig publiekelijk poseren hebben geleid. De zeventiende verdieping van het Ramada Hotel is een uitstekend oefenterrein om de kunst van de discreet glijdende, maar kordaat oogstende blik onder de knie te krijgen.



CITY HOTELS

Initiatief:
Office Winhov
ARCAM

TENTOONSTELLING

ARCAM Amsterdam
18.01.2015 - 14.04.2015

SYMPOSIUM

Learning from City Hotels
ARCAM Amsterdam
14.04.2015

Sprekers:

Yvonne Franquinet
Rene van Schie
Engin Celikbas
Paul Rosenberg
Jeroen Schilt
Jan Peter Wingender

GRAFISCH ONTWERP

TENTOONSTELLING:
TOSM, Els Kerremans

PRODUCTIE

TENTOONSTELLING:
Yvonne Franquinet
Maaïke Behm
Uri Gilad
Jan Peter Wingender
Veerle Vervaart
Tiago Leal
Marie Seon
Camille Moreau
Marnix Verberne

HOTELSTORIES

Redactie:
Yeb Wiersma
Vertaling:
Jane Zuyl-Mooores

Teksten:

Bart de Baets
Richtje Reinsma
Niña Weijers
Dorien De Wit
Alexis Blake
Steve Korver
Bernke Klein Zandvoort
Joubert Pignon
Caroline Ruijgrok
Alma Mathijssen
Rob Waumans
Miek Zwamborn
Nina Thibo
Nyk De Vries

FINANCIELE ONDERSTEUNING

TENTOONSTELLING:
Gemeente Amsterdam, Dienst
Economische Zaken
Andaz Hotel
The Student Hotel
Waldorf Astoria Amsterdam
Hotel De Hallen
WOW Hotel
Hotel V
Ramada Apollo Hotel
W Amsterdam
Sir Albert Hotel
Volkshotel

BEELDMATERIAAL:

Andaz Amsterdam: Kentie
& Partners Architecten,
OBA, Ab Middelberg, Andaz
Amsterdam Prinsengracht.
Art'otel amsterdam:
Gerard van Beek, PPHE,
ADP, art'otel Amsterdam,
Stadsarchief.
Conservatorium Hotel: Swee-
linck Conservatorium, Con-
servatorium hotel.
Grand Hotel Amrâth: Ken-
tie & Partners Architecten,
Grand Hotel Amrâth.
Hotel De Hallen: Lucas Kem-
per, Hans Kuiper, Buro Van
Stigt, Stadsarchief.
Ramada Apollo Hotel: Marcel
van der Burg, Ramada Apollo
Hotel Amsterdam Centre.
Sir Albert Hotel: Ewout
Huibers, Sir Albert Hotel.
The Student Hotel: Kasia
Gatkowska, A&E Architecten.
Hotel V: Stefano Pinci.
Volkshotel: Hennie Raayma-
kers, Mark Groeneveld, Ray-
mond van Mil, Elmer
Driessen, Volkshotel.
W Hotel Amsterdam: Office
Winhov, BK architecture.
Waldorf Astoria Amsterdam:
Oever Zaaïer architectuur
en stedenbouw, Waldorf Asto-
ria Amsterdam.
WOW Amsterdam: Marcel van
der Burg, Merlijn Michon,
Cloudmine.

WINHOV +

Redactie en samenstelling:
Jan Peter Wingender
Joost Hovenier
Uri Gilad
JaapJan Berg

GRAFISCH ONTWERP

WINHOV+:
Sandra Kassenaar

OFFICE WINHOV

Obiplein 18B
1094 RB Amsterdam
www.winhov.nl