

Pierre Brillard, Genève

Local Heroes #8
Pierre Brillard
1911-2009

Door Jan Peter Wingender
Mei 2012

Foto's: J.P Wingender
Tekeningen en onderzoek:
Giles Townshend

English text on page 13

Local Heroes is
een initiatief van
Office Winhov

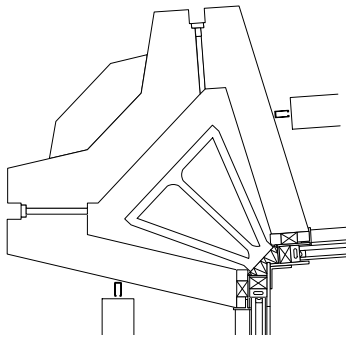
In het vroege voorjaar maakte ik samen met twee vrienden een wandeling in het centrum van Genève. Op het eerste gezicht is Genève een homogene, middel Europese stad. De gebouwen hebben een uniforme hoogte, een geleding met een plint en opbouw en ze onderhouden een gearticuleerde relatie met de levendige straten en pleinen. Wat ons tijdens de wandeling echter weer eens opviel is hoe gebouwen uit verschillende perioden zich moeiteloos in deze klassieke opzet voegen. De stad oogt homogeen maar bestaat feitelijk uit een bonte verzameling gebouwen uit verschillende tijden, bekleed met verschillende materialen en met uiteenlopende architectonische kwaliteit. Tijdens onze wandeling vielen ons met name drie naoorlogse gebouwen met gevels van geprefabriceerde beton elementen op. Navraag leerde dat deze gebouwen van de hand waren van één en dezelfde architect: Pierre Brillard.

Pierre Brillard (1911-2009) is een typisch lokale architect wiens familie en werk diep wortelt in de Geneefse gemeenschap. Hij is de zoon van de architect Maurice Brillard met wie hij in de jaren '30 een gemeenschappelijk bureau voerde. Het oeuvre van Pierre Brillard is tamelijk breed en omvat naast woonhuizen en woongebouwen veel kantoren voor bedrijven en publieke instellingen in de stad. De kantoren voor de 'Discount Bank Overseas Limited' (1960-66), de 'Zurich Assurances' (1966-70) en de Helvetica Incendie (1972) staan dicht bij elkaar in het centrum van Genève en vormen een kleine, maar samenhangende reeks binnen zijn oeuvre waarin Brillard de expressieve mogelijkheden van gevels met beton elementen steeds een stap verder brengt.



“Zurich Assurance”, 1966-1970,





Hoek detail van de
“Discount Bank Overseas
Limited”, 1960-1966.

De ‘Discount Bank Overseas Limited’ (1) vormt de westelijke kop van de bebouwing op het I^{le} de Rhône. De ontwikkeling van locatie werd door Brailard onder lastige politieke en juridische omstandigheden tot stand gebracht. Het gebouw ligt op een prominente plek in de stad; zichtbaar vanaf de oevers van de Rhône met drie gevels aan het water. In tegenstelling tot de bovenbouw heeft plint een gesloten, massief karakter met aan ieder zijde drie grote horizontale ramen. De gevel van de zes bovengelegen verdiepingen bestaat uit een raster van ranke verdiepingshoogte betonkaders (2.07 x 3.30 m) met daarin opvallend grote, verder niet onderverdeelde, ramen. In de kaders liggen de ramen, met ingebouwde zonwering, 50 cm terug wat reliëf geeft aan de verder zeer transparante gevel. De kaders zijn tegen een stalen achter constructie gemonteerd en uitgevoerd in geslepen, witte beton met een zwarte natuursteen toeslag.

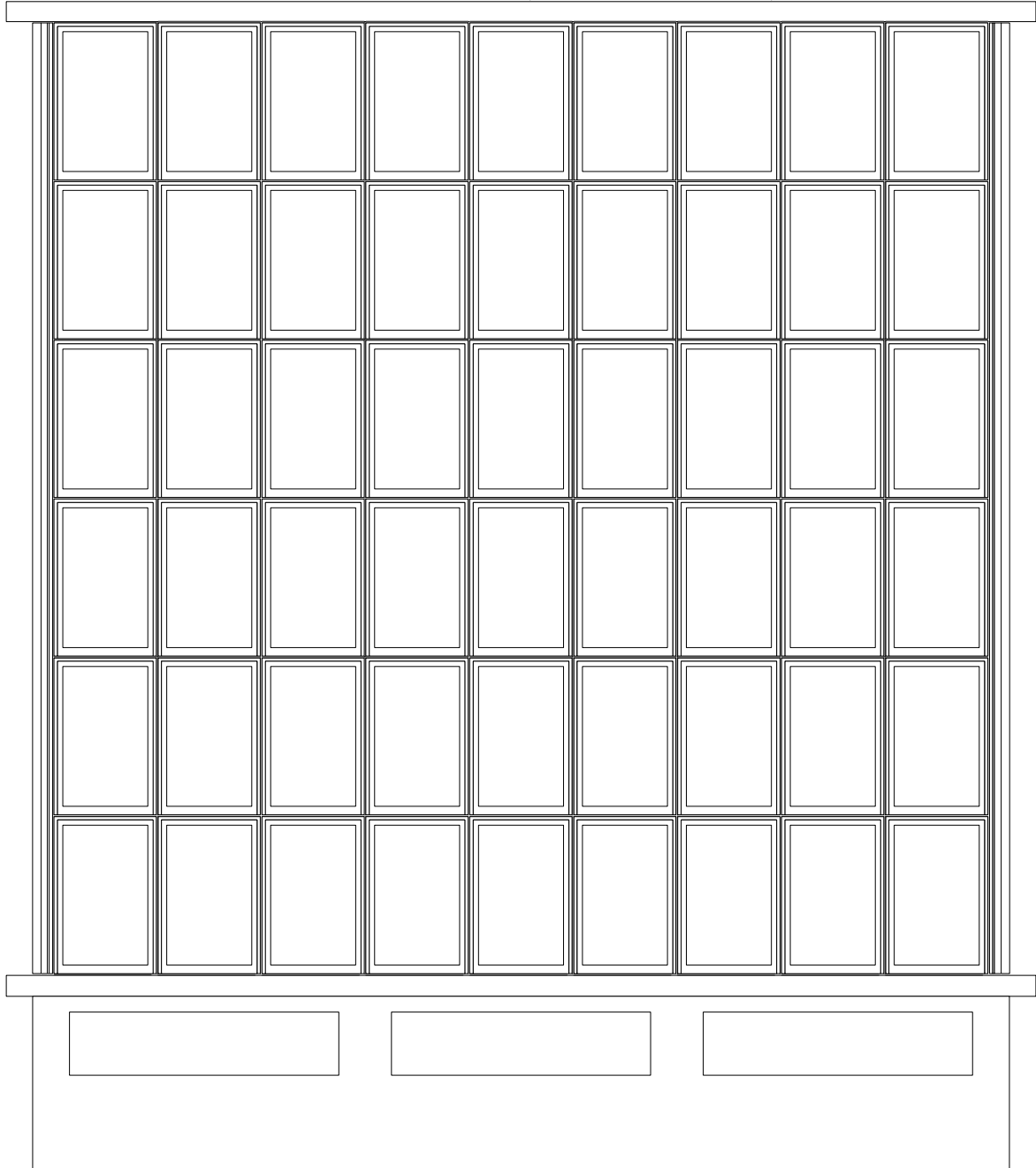
De naden, die vanzelfsprekend het patroon van de elementen volgen, zijn zorgvuldig uitgevoerd. Een verkenning van 3 cm breed zorgt ervoor dat de feitelijke voegafdichting terug ligt en wegvalt in de schaduw. De naad is zodoende een proportionerende detail in het voorste vlak van de gevel. Op de hoeken is een apart element gebruikt dat de kaders aan elkaar koppelt waarbij de naden doorlopen. Door de bijzondere aandacht voor de detaillering zorgt Brailard ambivalent gevelbeeld. Enerzijds een zichtbare stapeling van herhalende elementen. Anderzijds een massief gebouw waarin zeer grote ramen diep zijn uitgesneden.



“Discount Bank Overseas
Limited”, 1960-1966.



DISCOUNT BANK (OVERSEAS) LTD



"Discount Bank Overseas Limited", 1960-1966.





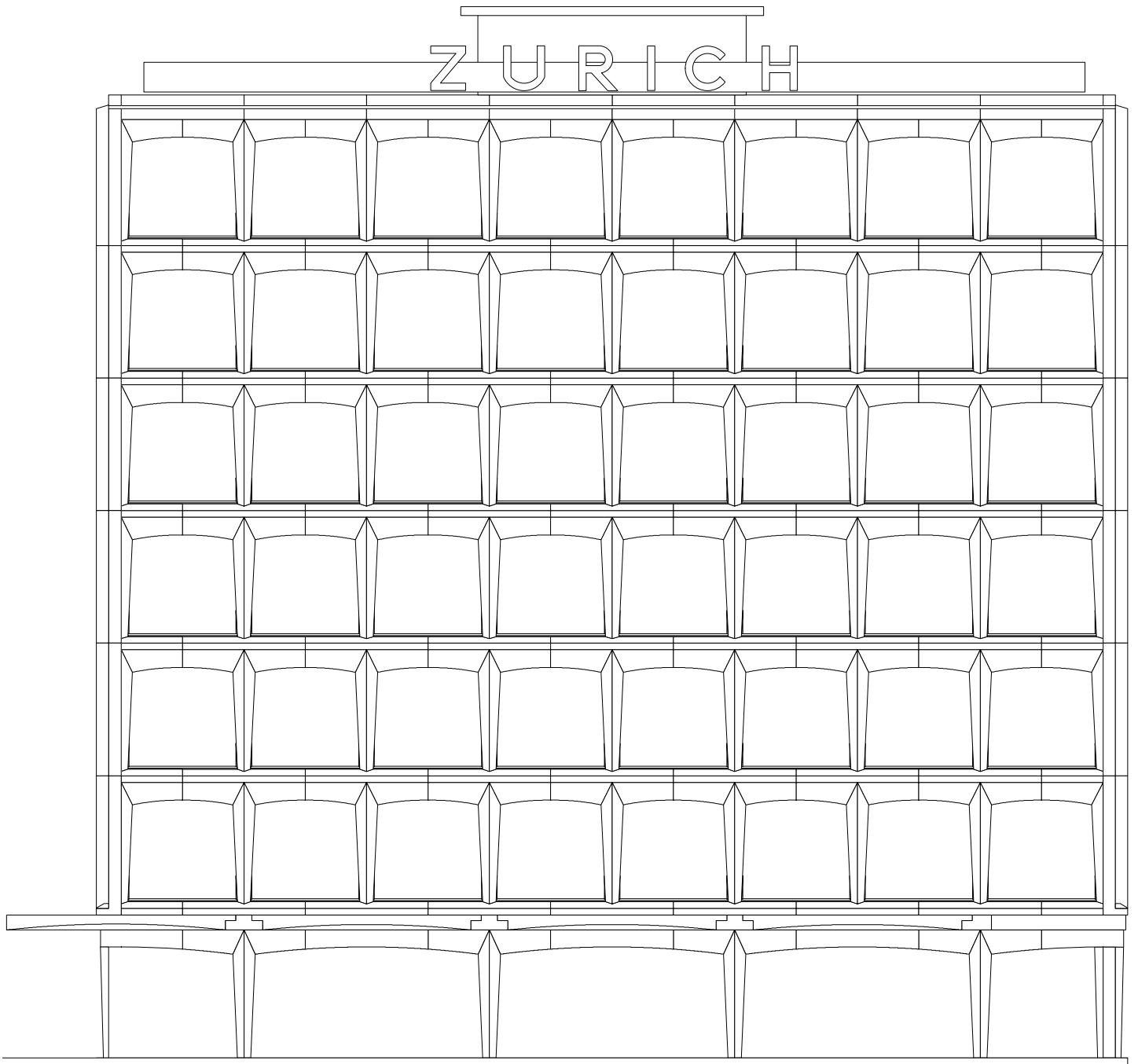
Discount Bank Overseas Limited, 1960-1966.



De gebouw voor 'Zurich Assurance' (2) bevindt zich tussen de Quai Général Guisan en de Rue de Rhône en beslaat een geheel bouwblok van ca. 23x39 meter aan de oever van La Rade de Lac Léman. De opdracht was zeer prestigieus en het gebouw is een hoogtepunt in het oeuvre van Brailard. De gevel is op het eerste gezicht opgebouwd uit een stapeling van uniforme T vormige prefab beton elementen. De gepolijste elementen zijn uitgevoerd in een witte beton met een grof korrelige zwarte graniet toeslag. De lengte en breedte maat van het kavel verschillen waardoor de elementen in de zijstraten 8 cm smaller zijn dan de elementen aan de hoofdstraten. In tegenstelling tot de 'Discount Bank' omvatten de elementen niet het raam maar ontstaan deze juist door de stapeling van de T vormige elementen. Het raam heeft een boogvormige bovenzijde en de penanten, de poten van de T's, lopen taps en breedte en diepte toe. Door de vorm van de elementen ontstaat een gearticuleerde stapeling van horizontale en verticale delen. De horizontale naden tussen de elementen zijn aan het zicht onttrokken doordat een waterslag, uitgevoerd in dezelfde beton, over de bovenzijde van het ondergelegen element valt, alleen de stuiknaad in het midden van het raam is zichtbaar. Op de hoeken is een half T element gecombineerd met een apart, overlappend hoek element waardoor ook hier naden op de hoeken zijn voorkomen. Evenals bij de 'Discount Bank' is liggen de ramen en de zonweringen diep terug in de gevel waardoor reliëf en transparantie gekoppeld worden.

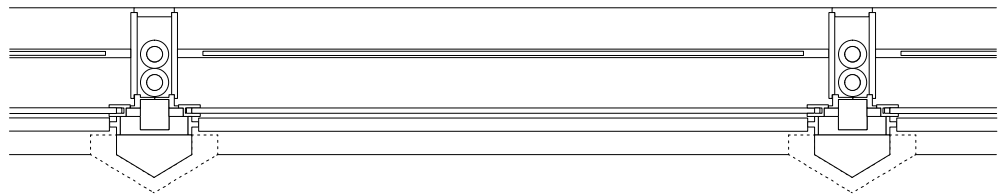
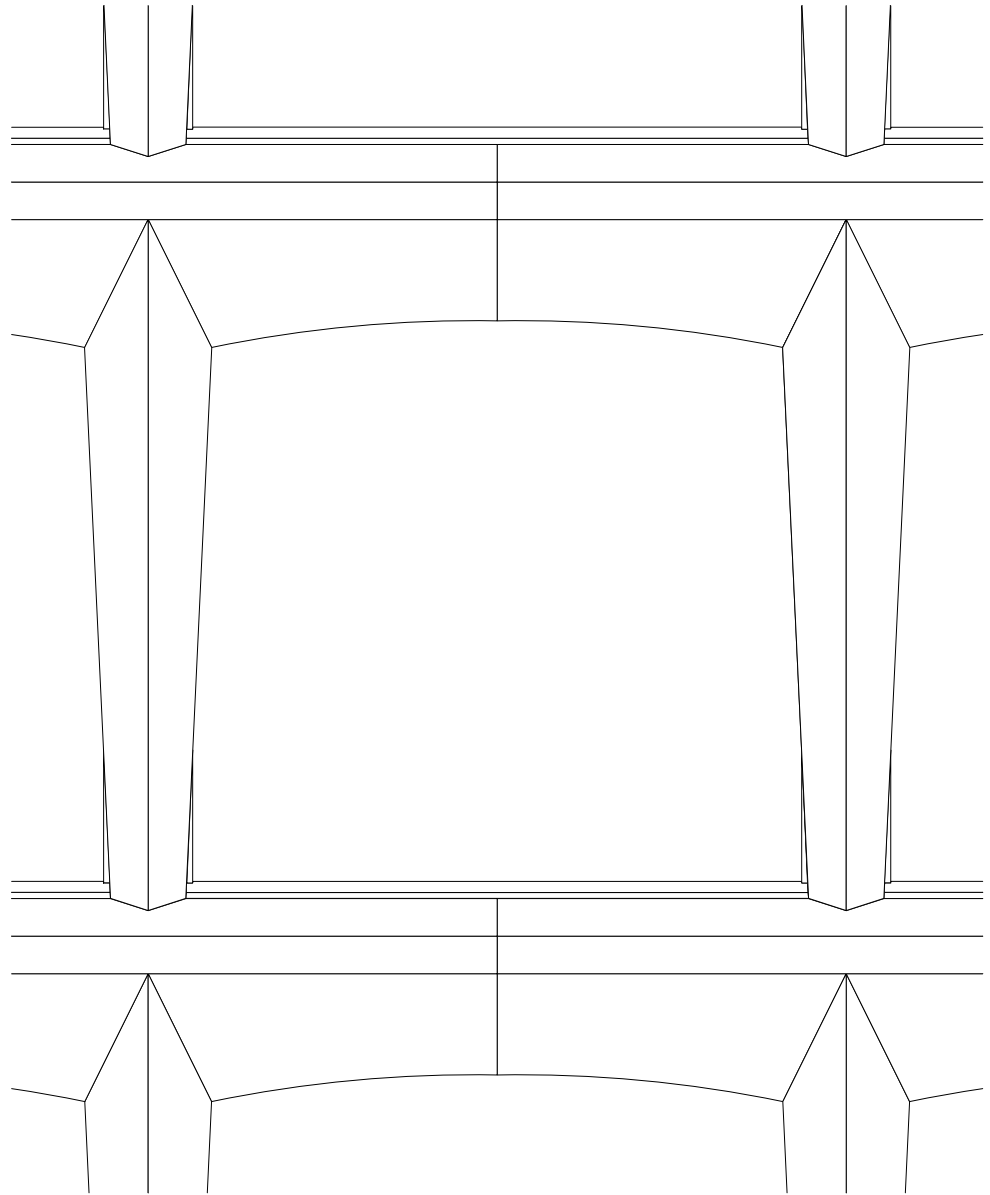
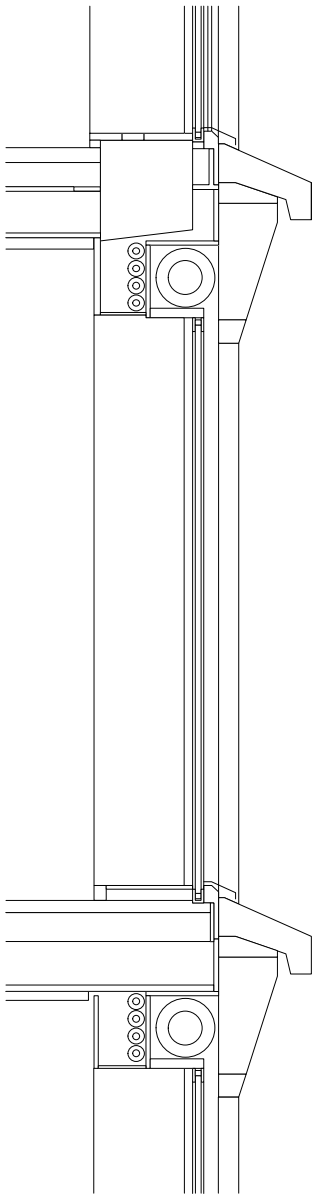
"Zurich Assurance", 1966-1970,





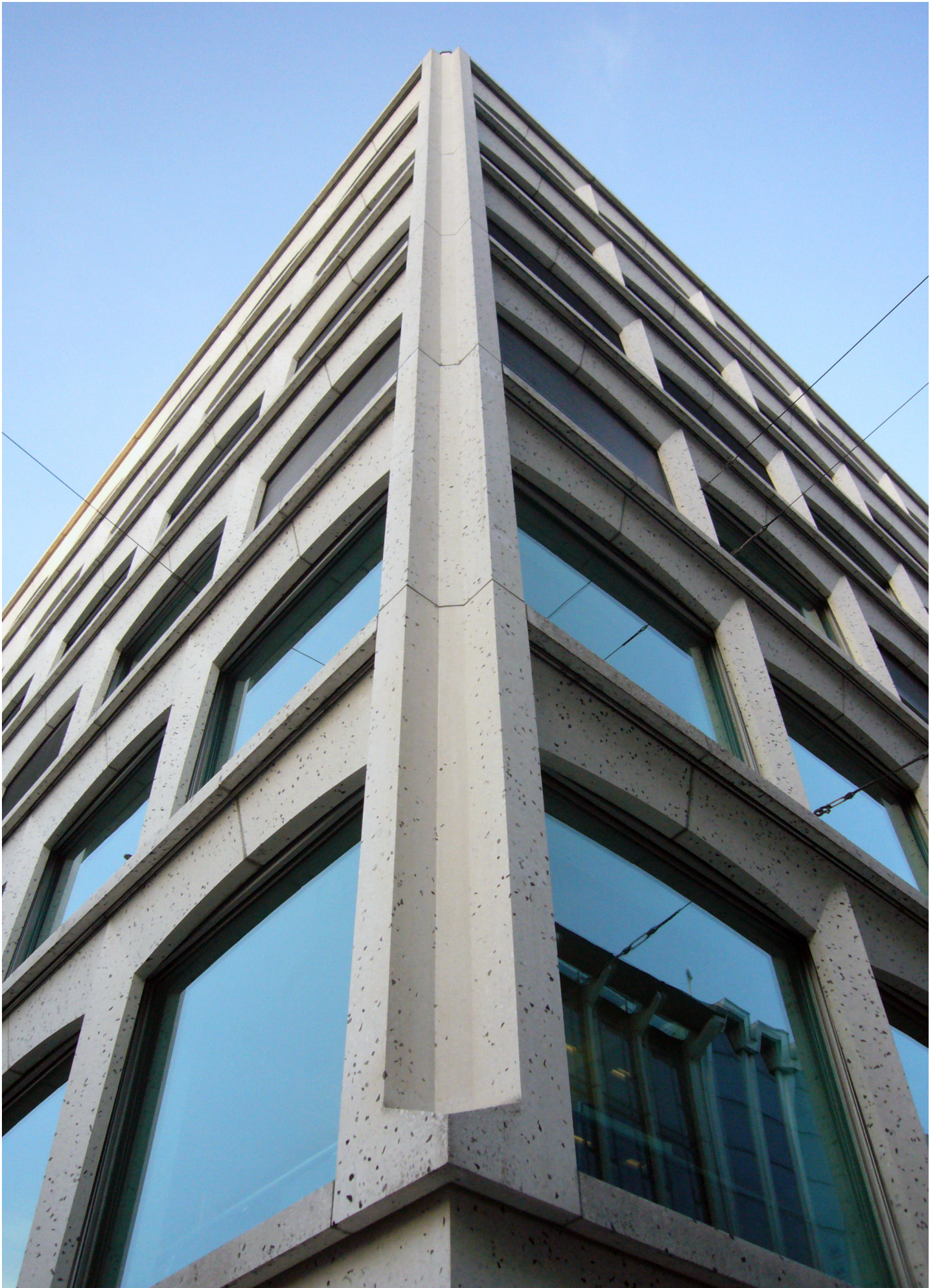
"Zurich Assurance", 1966-1970,





Gevel details van de "Zurich Assurance", 1966-1970,



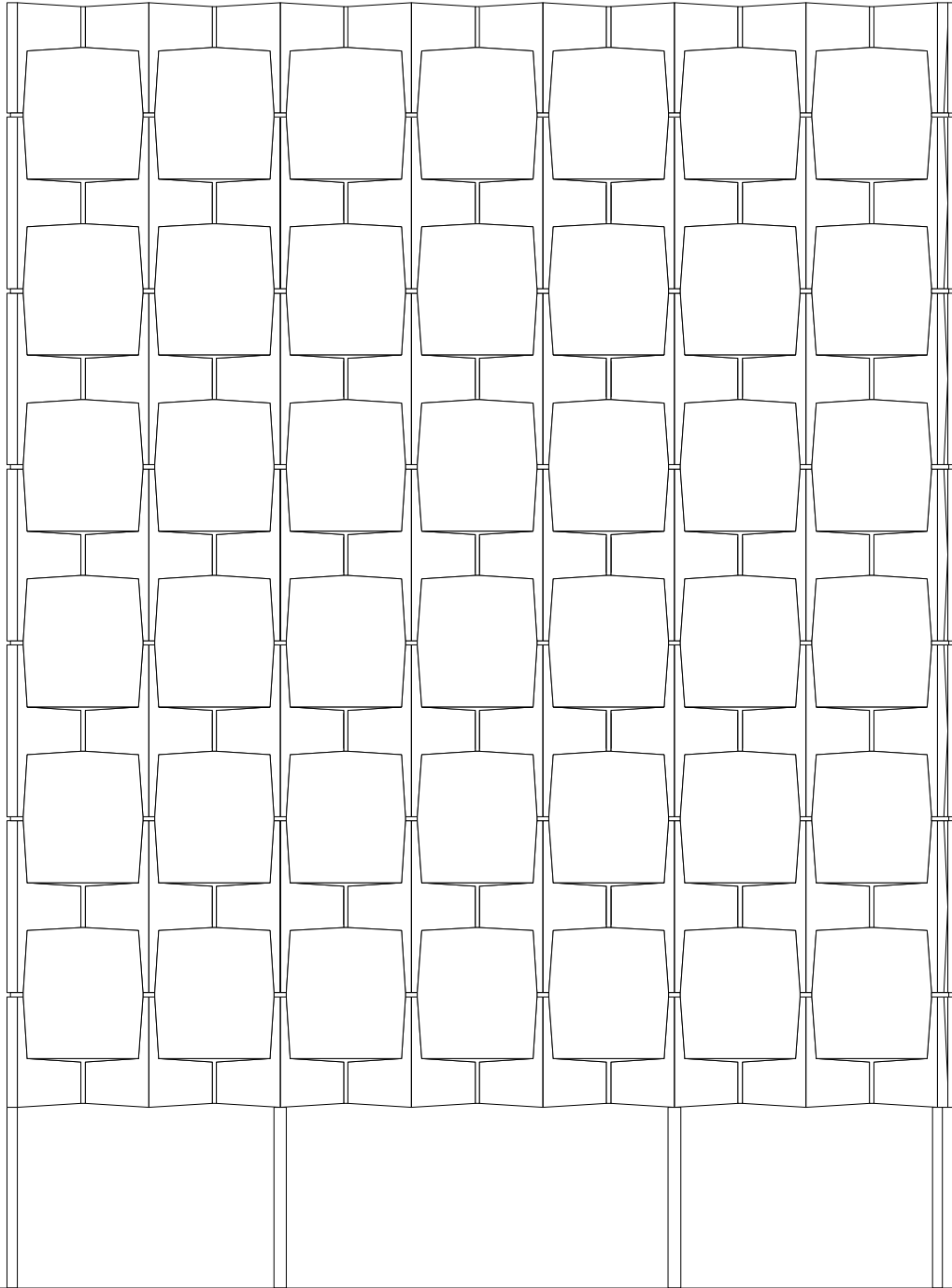


In de plint van 'Zurich Assurance' wordt ingespeeld op de verschillende zijden van het gebouw waardoor het zich stevig verankert in zijn stedenbouwkundige situatie. Een rondom doorlopende band koppelt de plint aan de bovenbouw. De breedte van de betonnen T elementen verdubbeld zich in de plint. Aan de Rue de Rhône ligt de gevel van de winkels terug ten opzichte van de beton elementen waardoor een arcade ontstaat. Aan de overige drie gevels ontwikkeld de doorlopende band zich tot een betonnen luifel met glazen daklichten waaronder zich aan de Quai Général Guisan de hoofdentree bevindt. Ook het gebouw van 'Zurich Assurance' laat zich op twee manier lezen. Door het uniforme materiaal gebruik en de zorgvuldige opbouw van elementen en naden toont het gebouw zich enerzijds als een monoliet die stevig op de grond staat. Door de subtiele variatie in de plint; de dubbele maat van de elementen, het ontbreken van kolommen op de hoeken en de royale luifel, maakt de bovenbouw zich tegelijk los van de plint en lijkt, met name aan de kant van het meer, te zweven boven de drukke straten.

Het gebouw voor 'Helvetica Incendie'(3) ligt aan de Boulevard Georges Favon maar staat feitelijk in het profiel van de Place de la Synagogue. Het vormt de kop van een smalle strook en heeft een gevel aan drie zijden. Op een vrijwel glazen plint heeft het gebouw een gevel uit gewassen, beige beton elementen. De kruis vormige elementen zijn steeds halverwege de verdieping en het vloerveld met elkaar verbonden met een grote, zichtbare naden die deel vormt van de compositie van de gevel.

"Helvetica Incendies", 1972





“Helvetica Incendies”, 1972





“Helevetica Incendies”,
1972



Evenals bij het gebouw voor 'Zurich Assurance' ontstaan de ramen door de stapeling van elementen. Het verticale deel van het element heeft een driehoekig profiel dat taps naar de einden toeloopt. Doordat de horizontale delen terug liggen ontstaat een doorlopende verticale penant waarin de stapeling van elementen zichtbaar is. In tegenstelling tot beide andere gebouwen in bij 'Helvetica Incendie' niet een apart koppelstuk voor de hoeken ontwikkeld maar een apart hoek element waarbij de naad zich op de hoek bevindt. Hoewel de uitwerking van 'Helvetica Incendie' veel grover is dan bij beide andere zijn de koppeling van reliëf aan transparantie en de zorgvuldige omgang met element opbouw en het verloop van de naden ook hier terugkerende thema's.

De hier beschreven gebouwen nemen het stedelijk weefsel van Genève tot uitgangspunt en respecteren de voorgeschreven bouwhoogte in de stad: een plint plus 6 bouwlagen (goot ca. 22 meter) met een dak of dakopbouw. De kavels van de 'Discount Bank' en de 'Helvetica Incendie' zijn haast vierkant en in maat vergelijkbaar met de korte zijde van het kavel van 'Zurich Assurance'. De gebouwen zijn vergelijkbaar in proportie en roepen de associatie met het klassieke palazzo type op. Het is opvallend hoe Brailard gevels van betonnen prefab elementen schijnbaar moeiteloos invoegt in de bestaande stad zonder een breuk of contrast met de omringende, veelal oudere, gebouwen te forceren. De beheersing van het proportioneren van de gevels, het spel met reliëf en transparantie en de aandacht voor zowel de detaillering als de samenstelling en afwerking van de beton spelen hierbij een belangrijke rol. Voor wie in Genève nog eens een wandeling maakt; het is een les in architectuur die de omweg waard is.

Jan Peter Wingender
Mei 2012



Pierre Brailard, Geneva



Adressen / Adresses:

Immeuble place de l'Île de Rhône, Discount Bank Overseas Limited
en de Banque Safra, 1960-1966,
3 quai de l'Île, place de l'Île, 7 quai de Moulins
Genève.

In de recente renovatie van het gebouw zijn de luidfels op de begane rond en de prominente dak overstek verwijderd en is de plint met aluminium bekleed wat veel afbreuk doet aan het oorspronkelijke ontwerp van Brailard.

Immeuble place de l'Île de Rhône, Discount Bank Overseas Limited en de Banque Safra, 1960-1966, 3 Quai de l'Île, Place de l'Île, 7 Quai de Moulins, Genève.

In the recent renovation of the building the awnings around the plinth, the prominent overhang at the roof have been removed and the plinth is clad in aluminium unfavourably altering the original design of Brailard.

Zurich Assurance, 1966-1970,

Quai Général Guisan, rue Cérard, 35 rue de Rhône, place du Lac Genève.

Helvetica Incendie, 1972,

Boulevard Georges Favon 18, Geneve.

Het gebouw is een ontwerp van Brailard maar op verzoek van de opdrachtgever is de uitwerking door een andere, aan deze opdrachtgever gelieerde, architect uitgevoerd.

While designed by Brailard this building was executed by another architect at the request of the client.

Immeuble Rue de la Coulouvrenière 1954-67

(met a.o. Bureaux Brailard Architectes)

27 Rue de la Coulouvrenière, Genève

Ensemble rue des Pierres du Niton 1958-70

5-19 rue des Pierres du Niton, 11-15 rue des Eaux-Vives, Genève

Banque Paribas, 1982, 2 Place de Hollande, Genève

Google map:

<https://maps.google.nl/maps/ms?msid=205338011598657162802.0004bcd98c7dd4fc4737&msa=0&ll=46.204161,6.146808&pn=0.012088,0.024955>

Boeken, internet / Books, internet:

Over Pierre Baillard is in 2007 een werkoverzicht verschenen. In het werkoverzicht wordt vooral ingegaan op de omstandigheden waaronder verschillende gebouwen tot stand zijn gekomen. Een kritische (eigen) reflectie op het werk ontbreekt helaas in het boek. Pierre Brailard, Un demi-ciècle de'architecture à Genève. Auteur Pierre Brailard verschenen bij Editions Pierre Brailard, Monaco 2007, ISBN 978-2-9530222-0-9

A book illustrating the work of Pierre Baillard was published in 2007. The book discusses the development of his projects but is sadly lacking a critical, self-reflective examination of the work. Pierre Brailard, Un demi-ciècle de'architecture à Genève. Author Pierre Brailard published by Editions Pierre Brailard, Monaco 2007, ISBN 978-2-9530222-0-9

Veel informatie, beeldmateriaal en tekeningen zijn te vinden op de website

van de Fondation Brailard Architects: www.brailard.ch

A lot of information, photo's and drawings is available on the website of the Fondation Brailard Architects: www.brailard.ch



Pierre Brillard, Genève

Local Heroes #8 May 2012
Pierre Brillard 1911-2009

By J.P Wingender

Photos: J.P Wingender
Drawings and Research:
Giles Townshend

Local Heroes is an
initiative of
Office Winhov

In early spring I took a walk with two friends around the centre of Geneva. At first impression Geneva is a homogeneous, middle European city. The buildings have a uniform height with clearly defined plinths and roof endings, and maintain an articulated relationship with the active streets and squares of the city. During our walk we observed how buildings from different periods were effortlessly integrated into the classical urban structure. While the city appears consistent it is actually made up of a diverse collection of buildings clad in different materials with varying architectural qualities. During our walk we noticed three post-war buildings with facades constructed from prefabricated concrete elements. Upon inquiry we learned that they were the work of a single architect: Pierre Brillard.

Pierre Brillard (1911-2009) was a typical local architect whose work and family were deeply rooted in Genevan society. The son of the architect Maurice Brillard, he ran a joint office with his father in 1930. His oeuvre is rather broad encompassing everything from housing to offices for business and public institutions in the city. The offices for the 'Discount Bank Overseas Limited' (1960-66), 'Zurich Assurances' (1966-1970) and 'Helvetica Incendie' (1972) are located in close proximity in the centre of Geneva and form a small but distinctive part of his oeuvre in which he explores the expressive potential of facades composed from prefabricated concrete elements.

The 'Discount Bank Overseas Limited' (1) forms the western end of the buildings on the l'île de Rhône. The location was developed under strict political and legal constraints. The building occupies a prominent location in the city, visible from the banks of the Rhône with three facades facing the water. In contrast to the open character of the upper stories the plinth has a closed, solid character with three large horizontal windows on every side. The facade of the six upper floors consists of a grid of slender storey high concrete frames (2.07 x 3.30m) that are completely glazed without subdivisions. The window frames and integrated blinds are contained within the structure and recessed 50cm providing a depth of relief to the remarkably transparent facade. The frames are mounted on a steel sub frame and cast in polished white concrete with a black stone aggregate.



The joints naturally follow the arrangement of elements and are carefully considered. A 3cm recess ensures that the actual joint is obscured by shadow. The joint is a detail that is carefully proportioned in relation to the facade as a whole. The corners are resolved with a special element which links the standard concrete frames. Through the special attention to detail Brailard creates a facade with an ambivalent character that appears simultaneously as a composition of repetitive elements and a massive volume with deeply cut windows.

The building for 'Zurich Assurances' (2) sits between Quai Général Guisan and Rue de Rhône covering a site of approximately 22 x 39 metres on the shore of La Rade de lac Léman. The commission was particularly prestigious and the building is a highlight in Brailard's career. At first impression the facade appears to be built from uniform T shaped concrete elements. The polished elements are made from white concrete with rough black granite aggregate. Differences in the length and width of the plot are resolved by making the elements on the side street 8cm smaller than the main facade.

In contrast to the 'Discount Bank' the concrete elements do not frame the windows but the windows are formed by the stacking of the T shaped elements. The window has an arched top and the columns, the legs of the T's, taper in width and depth. The shape of the elements creates an articulated stacking of horizontal and vertical shapes. The horizontal joints between the elements are hidden from view by sills on the top of the lower element made in the same concrete. Only the joint in the middle of the window is visible. At the corners a half T-element is used in conjunction with an overlapping element so that visible joints here are also avoided. Like the 'Discount Bank' the windows and blinds are deeply recessed creating an expression that combines transparency with deep relief.

The plinth of 'Zurich Assurances' responds to the different sides of the site firmly rooting the building in the urban situation. A continuous concrete band binds the upper floors of the building with the plinth. The concrete T elements in the plinth are double width. On the Rue de Rhône the facade of the shops that are recessed from the concrete elements create an arcade. On the other three facades the concrete band develops into a canopy with skylights that also covers the main entrance on Quai Général Guisan. The 'Zurich Assurance' building can also be read two ways. As a carefully jointed collection of elements made from a uniform material that form a monolithic block that sits firmly on the ground. On the other hand the subtle variation in the plinth, the double width elements, the open corners and the generous canopy make the upper floors, particularly from the lake side, appear to float above the busy streets that surround it.



The building for 'Helvetica Incendie' (3) is located on Boulevard George Favon but is actually part of the profile of Place de la Synagogue. It forms the end of a narrow strip and has facades on three sides. On a primarily glazed plinth sit facades composed of washed beige concrete elements. The cross-shaped elements that are centred at floor level are connected with large visible joints that form a significant part of the expression of the facade. As in the 'Zurich Assurances' building the window openings are formed by the stacking of elements. The vertical part of the element has a triangular profile that tapers towards the ends. The horizontal sections are set back creating a continuous vertical pier emphasising the stacked arrangement. In contrast to the other two buildings the junction of facades isn't resolved with a covering element to accommodate the angles but rather a modified version of the primary unit that expresses the joint on the corner. Although the details are less refined than the other buildings the themes of relief and transparency and the careful handling of elements and joints clearly place it in the same lineage.

The buildings described here are all rooted in the urban fabric of Geneva and the distinctive heights that give the city its character: a plinth plus 6 floors (approximately 22 metres) with a roof or attic storey. The plots of the 'Discount Bank' and 'Helvetica Incendie' are almost square and similar to the short side of the plot of 'Zurich Assurances'. The buildings are all similar in proportion recalling the classical palazzo type. It is remarkable how Brailard manages to insert his distinctive precast concrete facades into the existing fabric while maintaining a strong sense of continuity with the surroundings. The proportioning of the facades, the play of relief and transparency and the attention to detail found in the composition and finishing of the concrete elements is fundamental in this regard. If you find yourself walking in Geneva the lessons they provide are well worth a detour.

Jan Peter Wingender
May 2012

